

Atout énergie

# Rapport d'activité 2010



## Les évènements de l'année 2010

Cette année 2010 a été marquée par :

1. la décision du Conseil général de Haute-Saône de ne plus attribuer les financements du fonds d'amortissement des charges d'électrification pour la quasi-totalité des extensions de réseau ;
2. la signature avec ERDF d'un avenant au cahier des charges de concession précisant les nouvelles dispositions de mise en place de la PCT (part couverte par le tarif) pour financer les extensions de réseau ;
3. la création du service de "conseils en énergie partagés" (CEP) ;
4. la poursuite de la départementalisation qui s'est concrétisée par la décision du Comité du syndicat intercommunal d'électrification de Ray-Cendrecourt du 17 novembre 2010 de demander à ses membres "leur adhésion au SIED 70 pour leur compétence d'autorité organisatrice de la distribution d'électricité qui comprend la compétence travaux d'électrification non réalisés par le distributeur d'électricité, après abandon de celle-ci auprès du SIER" et la demande de 34 communes d'adhérer au SIED 70 selon le tableau ci-dessous :

Commune	Date de demande d'adhésion au SIED 70	Distributeur d'électricité
ANDORNAY	02/07/10	ERDF
AUTHOISON	03/12/10	SCICAE
BRESILLEY	18/06/10	ERDF
CENDRECOURT	20/12/10	SCICAE
CHAGEY	15/11/10	ERDF
CHAMPVANS	15/06/10	ERDF
CHAVANNE	26/05/10	ERDF
COMBEAUFONTAINE	13/12/10	SCICAE
CONTREGLISE	28/05/10	SCICAE
CORRE	03/09/10	ERDF
COURCUIRE	26/06/10	ERDF
CREVENEY	02/07/10	ERDF
CUGNEY	27/05/10	ERDF
ECUELLE	28/06/10	ERDF
FAVERNEY	31/05/10	ERDF
GOURGEON	09/12/10	SCICAE
HUGIER	17/06/10	ERDF
LARRET	29/10/10	SCICAE
MAIZIERES	23/06/10	ERDF
MANTOCHE	09/06/10	ERDF
MONT-LE-VERNOIS	23/07/10	SCICAE
MONTUREUX-LES-BAULAY	16/12/10	SCICAE
NOIRON	28/08/10	ERDF
ONAY	20/12/10	ERDF
PALANTE	21/05/10	ERDF
PENNESIERES	02/12/10	SCICAE
PUSY-ET-EPENOUX	20/12/10	SCICAE
RECOLOGNE-LES-RIOZ	08/06/10	ERDF
RESIE-SAINT-MARTIN (LA)	01/06/10	ERDF
RIGNY	02/06/10	ERDF
SAINTE-REINE	01/07/10	ERDF
TRESILLEY	28/06/10	SCICAE
VALLEROIS-LORIOZ	08/09/10	SCICAE
VELLEXON-QUEUTREY-ET-VAUDEY	03/12/10	SCICAE

## Les travaux des assemblées

On trouvera annexé au présent rapport le recueil des actes administratifs 2010.

### Le Comité syndical

Au 31 décembre 2010, le Comité était composé de 483 membres représentant les 440 communes adhérentes au SIED 70.

L'arrêté préfectoral du 26 mars 2010 a acté l'adhésion des communes de BOURGUIGNON-LES-LA-CHARITE, CHAUMERCENNE et MANDREVILLARS. Un second arrêté préfectoral en date du 5 août 2010 a confirmé l'adhésion de la commune de SAUVIGNEY-LES-PESMES.

Le Comité a été convoqué à 2 reprises :

- le 27 mars 2010 à Vaivre-et-Montoille,
- le 20 novembre 2010 à Noroy-le-Bourg.

Il convient de rappeler que, d'une part, le Comité ne peut délibérer valablement lors de sa première convocation si le quorum n'est pas atteint (les pouvoirs n'étant pas pris en compte dans le calcul du quorum) et, d'autre part, lors de la 2<sup>ème</sup> réunion, les membres du Comité, convoqués à au moins 3 jours d'intervalle, peuvent délibérer sans condition de quorum.

Lors de chacune de ces réunions, le quorum ayant été atteint (282 présents le 27 mars et 244 le 20 novembre), le Comité a pu valablement délibérer dès sa première convocation. Ses délibérations ont porté sur les objets indiqués sur le tableau ci-après :

Date de la réunion	Numéro et objet de la délibération	
20/11/10	1	Extension du périmètre du SIED 70 (adhésion de ANDORNAY, BRESILLEY, CHAGEY, CHAMPVANS, CHAVANNE, CONTREGLISE, CORRE, COURCUIRE, CREVENEY, CUGNEY, ECUELLE, FAVERNEY, HUGIER, MAIZIERES, MANTOCHE, MONT-LE-VERNOIS, NOIRON, PALANTE, RECOLOGNE-LES-RIOZ, RESIE-SAINT-MARTIN (LA), RIGNY, SAINTE-REINE, TRESILLEY et VALLEROIS-LORIOZ), acceptation de l'adhésion des communes du SIER et des 22 communes isolées après qu'elles en auront fait la demande et acceptation des transferts de compétences « chaufferie bois » demandés par GY et MARNAY
	2	Budget supplémentaire 2010 principal et annexes «Conseils», «Prestations de services» et Régie des EnR
	3	Orientations budgétaires 2011
27/03/10	1	Extension du périmètre du SIED 70 (adhésion de Sauvigney-les-Pesmes)
	2	CA budget principal 2009
	3	CA budget annexe « conseil » 2009
	4	CA budget annexe « prestations de service » 2009
	5	CA budget de la régie des EnR « Chaufferie de Scey-sur-Saône » 2009
	6	Comptes de gestion 2009
	7	Reprise des résultats du budget principal 2009
	8	Reprise des résultats du budget annexe « conseil » 2009
	9	Reprise des résultats du budget de la régie des EnR « Chaufferie de Scey » 2009
	10	Avenant à la convention de concession EDF-ERDF pour la PCT
	11	Budget principal 2010
	12	Budget annexe « conseil » 2010
	13	Budget annexe « prestations de services » 2010
	14	Budget de la régie des EnR « Chaufferie de Scey-sur-Saône » 2010

## Le Bureau syndical

Au 31 décembre 2010, le Bureau du SIED 70 était composé de 17 membres :

### PRESIDENT :

Jacques ABRY, maire de LUZE

### VICE-PRESIDENTS :

1<sup>ère</sup> vice-présidente : Gaëlle GALDIN-CHOUKRA maire de MEMBREY

2<sup>ème</sup> vice-président : Robert BOURQUIN, maire de COISEVAUX

3<sup>ème</sup> vice-président : Raymond BILQUEZ, maire de FRANCHEVELLE

4<sup>ème</sup> vice-président : Gilles MARTINET, maire de LA LANTERNE-ET-LES-ARMONTS

5<sup>ème</sup> vice-président : Yvon KIEBER, conseiller municipal de VESOUL

### SECRETAIRE :

Jacques THEULIN, maire de VILLERS-LE-SEC

### MEMBRES :

Frédéric LAURENT, conseiller général, maire de MAILLERONCOURT-SAINT-PANCRAS

Jean-Michel VUILLEMINOT, conseiller municipal de CORBENAY

Pierre ROUSSET, conseiller municipal d'ESSERTENNE-ET-CECEY

Jacques HEZARD, maire de BUCEY-LES-TRAVES

Eugène VAUDREY, maire de BEVEUGE

Jacky FAVRET, maire de BLONDEFONTAINE

Joël DAVAL, conseiller général, conseiller général, maire de BREUCHOTTE

Patrick BAILLY-MAITRE, conseiller municipal de RUHANS

Jean-Pierre FOUQUET, maire d'AUTET

Yannick MULLER, conseiller municipal de CULT

Le Bureau s'est réuni à 4 reprises au cours de l'année : les 10 février, 9 mars, 6 avril, 6 juillet et 4 octobre 2010. On trouvera ci-dessous l'objet de ses délibérations :

Date de la réunion	Numéro et objet de la délibération	
04/10/10	1	Programme 2010 des travaux de la tranche AB du Fonds d'amortissement des charges d'électrification - 5 <sup>ème</sup> partie
	2	Programme 2010 des travaux de la tranche C du fonds d'amortissement des charges d'électrification - 5 <sup>ème</sup> partie
	3	Programme 2010 des travaux de la tranche S du Fonds d'amortissement des charges d'électrification - 3 <sup>ème</sup> partie
	4	Programme 2010 des travaux de la tranche S' du Fonds d'amortissement des charges d'électrification - 1 <sup>ère</sup> partie
	5	Programme syndical – 5 <sup>ème</sup> partie
	6	Prime de rendement et de service
	7	Création poste chargé d'opérations principal
	8	Tarifification du service – exploitation chaufferie de Scey-sur-Saône
06/07/10	1	Programme 2010 des travaux de la tranche AB du Fonds d'amortissement des charges d'électrification – 4 <sup>ème</sup> partie
	2	Programme 2010 des travaux de la tranche C du Fonds d'amortissement des charges d'électrification – 4 <sup>ème</sup> partie
	3	Programme 2010 des travaux de la tranche S du Fonds d'amortissement des charges d'électrification – 2 <sup>ème</sup> partie
	4	Programme syndical – 4 <sup>ème</sup> partie
	5	Participation du SIED70 – Cas particulier Sté TOWERCAST à La Demie
	6	Avenant à la convention France Télécom
	7	Groupement d'achat pour fourniture de transformateurs, postes de transfo / accord-cadre
	8	Gratification pour un stagiaire
	9	Règlement intérieur pour véhicules de services du SIED70

	10	Création d'un poste de technicien supérieur principal
	11	Création d'un poste d'adjoint technique de 1 <sup>ère</sup> classe
	12	Approbation du dossier de consultation des entreprises pour la fourniture de combustibles et l'exploitation de la chaufferie de Scey-sur-Saône
06/04/10	1	Participation du SIED70 aux travaux
	2	Programme 2010 des travaux de la tranche AB du Fonds d'amortissement des charges d'électrification – 3 <sup>ème</sup> partie
	3	Programme 2010 des travaux de la tranche C du Fonds d'amortissement des charges d'électrification – 3 <sup>ème</sup> partie
	4	Programme 2010 des travaux de la tranche S du Fonds d'amortissement des charges d'électrification – 1 <sup>ère</sup> partie
	5	Programme syndical – 3 <sup>ème</sup> partie
09/03/10	1	Programme 2010 des travaux de la tranche AB du Fonds d'amortissement des charges d'électrification – 2 <sup>ème</sup> partie
	2	Programme 2010 des travaux de la tranche C du Fonds d'amortissement des charges d'électrification – 2 <sup>ème</sup> partie
	3	Programme syndical – 2 <sup>ème</sup> partie
10/02/10	1	Programme 2010 des travaux de la tranche AB du Fonds d'amortissement des charges d'électrification – 1 <sup>ère</sup> partie
	2	Programme 2010 des travaux de la tranche C du Fonds d'amortissement des charges d'électrification – 1 <sup>ère</sup> partie
	3	Programme syndical – 1 <sup>ère</sup> partie
	4	Travaux de l'article 8 / programme 2010
	5	Conseils en énergie partagés
	6	Service EnR – démission d'un agent et recrutement d'un chargé de mission
	7	Recrutement de 3 agents contractuels "CAE passerelle"
	8	Groupement de commandes de plaquettes forestières

## Le Conseil d'exploitation de la régie des énergies renouvelables

La gestion du service public à caractère industriel et commercial d'exploitation de la chaufferie de Scey-sur-Saône-et-Saint-Albin nécessitait la création d'une régie.

La régie a été créée par le Comité syndical, lors de sa séance du 28 mars 2007, avec la simple autonomie financière. Son Conseil d'exploitation composé de Jacques ABRY (président), Gaëlle GALDIN-CHOUKRA (vice-présidente), Robert BOURQUIN, Raymond BILQUEZ et Gilles MARTINET (membres) est une force de propositions, pour des décisions qui sont prises par le Comité ou le Bureau du syndicat par délégation.

Ce rapport comprend en annexe le contenu de l'intégralité du recueil des actes administratifs qui est téléchargeable sur le site [www.sied70.fr](http://www.sied70.fr).

## Les commissions

Quatre commissions ont été créées par le Comité en novembre 2008 :

- environnement - présidente : Gaëlle GALDIN-CHOUKRA,
- énergie-bois - président : Robert BOURQUIN,
- travaux - président : Raymond BILQUEZ,
- concessions - président : Gilles MARTINET.

Ces commissions ont été réunies plusieurs fois au cours de cette année 2010.

## Les services du SIED 70

André LAURENT a quitté le SIED 70 pour rejoindre l'association AMORCE (association nationale des collectivités et des professionnels pour la gestion de l'énergie, des réseaux de chaleur et des déchets).

Céline CHAPELLE a été recrutée le 1<sup>er</sup> mars 2010 pour exercer les fonctions de « chargée de mission énergies renouvelables ». Architecte de formation, elle a, dès son arrivée, pris en main les dossiers d'assistance à maîtres d'ouvrage des opérations de chaufferies.

Le SIED 70 a créé 2 postes pour recruter des agents dans le cadre des CAE-passerelles (contrats d'aide à l'emploi). Damien GIRAUD est arrivé le 1<sup>er</sup> mars 2010 comme assistant dessinateur. Il a demandé que son contrat soit rompu fin août 2010, ce qui a été accepté. Nicolas CHU a été recruté le 15 mars 2010 pour assister Céline CHAPELLE ; thermicien de formation, il a notamment suivi le fonctionnement de la chaufferie de Scey-sur-Saône.

Après qu'il ait suivi au SIED 70, un stage de 15 semaines dans le cadre de sa formation complémentaire au lycée Belin de Vesoul "performance et efficacité énergétiques", Vincent RENAULT a été recruté le 26 octobre 2010 comme "conseiller en énergie partagé".

Fin 2010, les services du SIED 70 étaient composés de 12 agents, 6 titulaires de la fonction publique territoriale et 6 contractuels, dont 2 à durée indéterminée.

## Le contrôle des concessionnaires

En sa qualité d'autorité concédante, le SIED 70 a l'obligation de contrôler la bonne exécution des contrats des concessionnaires. Cette obligation trouve son fondement dans l'article 16 de la loi modifiée du 15 juin 1906 sur les distributions d'énergie électrique, qui stipule que « le contrôle de la construction et de l'exploitation est exercé sous l'autorité du Ministre des travaux publics, par les agents délégués par les municipalités lorsqu'il s'agit de concession donnée par les communes ou les syndicats de communes ».

Cette obligation a été réaffirmée par l'article L2224-31 du Code général des collectivités territoriales qui dispose que « les autorités concédantes exercent le contrôle du bon accomplissement des missions de service public fixées par les cahiers des charges de ces concessions. Elles assurent le contrôle des réseaux publics d'électricité. A cette fin, elles désignent un agent de contrôle distinct du gestionnaire du réseau public de distribution ».

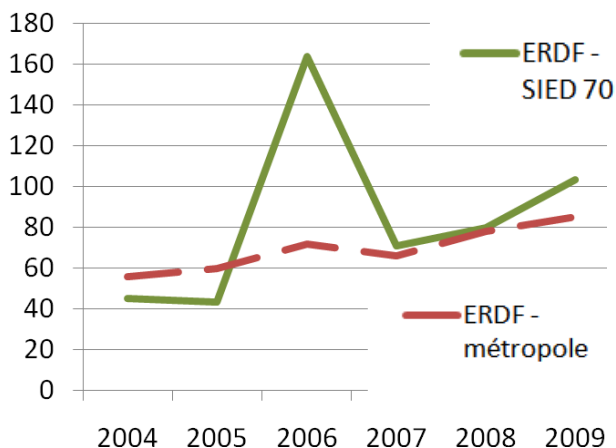
On peut constater au titre de l'année 2009, trois points forts :

1. **Le SIED 70 a formulé un certain nombre de remarques aux concessionnaires** suite notamment à des demandes d'élus ou de particuliers. Ces suivis ont fait l'objet de **67 dossiers** se répartissant selon les thèmes indiqués ci-après :
  - déplacement d'ouvrages : 16
  - entretien d'ouvrages : 7
  - tarification de l'électricité et des raccordements au réseau : 1
  - qualité de l'électricité : 6
  - application du cahier des charges de concession : 16
  - travaux des concessionnaires : 12
  - autres motifs : 9

2. **La qualité de l'électricité distribuée s'est extrêmement dégradée au cours de 2009** sur le territoire de la concession, puisque le temps moyen de coupure a été d'environ 1 heure et 43 minutes, en augmentation de 30% par rapport à 2008. Comme le montrent le tableau et l'histogramme ci-dessous, les temps de coupure sont plus longs pour les habitants de Haute-Saône que la moyenne nationale.

Année	Moyenne nationale*	Moyenne SIED 70
2004	56 mn	45 mn
2005	60 mn	43 mn
2006	72 mn	164 mn
2007	66 mn	70,7 mn
2008	78 mn	79,7 mn
2009	85 mn	103,4 mn

\*selon une source ERDF-FNCCR



### 3. Les investissements réalisés par ERDF en 2009 ont été insignifiants.

On trouvera ci-après le texte de la lettre que le Président ABRY a adressée le 16 novembre 2010 au directeur territorial d'ERDF Franche-Comté Nord à l'issue de cette année 2010 de contrôle de l'activité de cette entreprise en 2009 :

"Monsieur le Directeur,

*En application des dispositions de l'article 32 du cahier des charges de concession, vous m'avez transmis le rapport d'activité 2009 de votre entreprise sur le territoire de la concession que vous a accordée le SIED 70 par convention du 30 novembre 1995. Ce document appelle de ma part les observations suivantes :*

*En premier lieu, je constate que la qualité de la distribution de l'électricité se dégrade considérablement :*

- *Le temps moyen de coupure par client, toutes causes confondues (critère B) a augmenté en 2009 de 30% par rapport à 2008 et de 46% par rapport à 2007.*
- *Le nombre d'utilisateurs ayant subi des coupures plus de 6 heures au cours de l'année 2009 a augmenté de 30% par rapport à 2008. Les utilisateurs ayant subi des coupures plus de 3 heures ont augmenté de 45% sur la même période.*
- *Le nombre d'utilisateurs ayant subi en 2009 plus de 6 coupures longues a progressé de 64% par rapport à 2008.*
- *Le nombre d'utilisateurs ayant subi des coupures plus de 3 heures pour travaux a augmenté de 150% (5 600 en 2009 contre 2 238 en 2008), alors que la majorité des travaux réalisés par le SIED 70 et affectant la HTA sont exécutés, soit sous tension par vos équipes spécialisées, soit sous coupure après la mise en place de postes de réalimentation provisoire. Je souhaiterais, en conséquence, que vous puissiez me justifier ces augmentations.*

*Les 2 905 000 € d'investissements consentis par votre entreprise en 2009 pour la qualité de desserte semblent donc très insuffisants au regard de la dégradation constatée sous doute en relation avec la vétusté de certains ouvrages.*

*En effet, il y a lieu de préciser que les ouvrages de plus de 40 ans représentent 11,5% du réseau HTA (636 km pour un total de 5 540 km), 12,3% du réseau BT (350 km pour 2 848 km au total et 17,5% des postes de transformation (495 pour 2834).*

*Concernant les postes de transformation en cabine haute, l'annexe 1 au cahier des charges de concession prévoit depuis la signature du contrat en 1995 un plan quinquennal de remplacement, par votre entreprise, de 30 cabines hautes par des postes bas. L'engagement en cours qui se termine fin 2010, accuse un retard considérable et ne pourra être satisfait dans les délais. A la fin de 2009, seulement 7 cabines hautes avaient été remplacées. Depuis le début de 2010, ce nombre a augmenté de 3 unités et Monsieur Jean-Christophe DURAND m'a récemment présenté le programme envisagé pour achever cet engagement. Je vous demande de bien vouloir m'indiquer le planning détaillé d'achèvement de cet engagement. Bien entendu, je souhaite le renouvellement de cette même disposition du contrat*

pour la période du 1er janvier 2011 au 31 décembre 2015 et vous remercie de bien vouloir me préciser vos intentions sur ce sujet.

Dans le protocole d'accord signé avec la FNCCR le 26 mars 2009, ERDF et EDF se sont engagées à produire dans les comptes rendus annuels, à partir de celui de 2009, les indicateurs « fourniture » et « acheminement » du tableau ci-joint. Je vous remercie de bien vouloir me transmettre ce tableau complété même si certaines valeurs figurent dans les documents et fichiers que vous avez déjà transmis au SIED 70.

Dans l'attente de vos réponses dont je vous en remercie bien vivement à l'avance, je vous prie d'agréer, Monsieur le Directeur, l'expression de mes sentiments distingués."

Pour de plus amples informations sur ce contrôle de 2009, il est précisé que le rapport est en ligne sur le site internet du SIED 70 : [www.sied70.fr](http://www.sied70.fr).

## La profonde modification du financement des travaux d'électrification

Par délibération du 29 mars 2010, la Commission permanente du Conseil général de Haute-Saône décide que la tranche AB du Fonds d'amortissement des charges d'électrification (FACE) ne participera plus qu'au financement des extensions nécessaires à la desserte en électricité des équipements publics et de l'extérieur des zones d'activités (zones artisanales, industrielles et commerciales).

Jusqu'à cette date, ce programme servait à financer partiellement toutes les extensions, hors celles d'alimentation d'équipements techniques privés.

Grâce aux financements fixés par les contrats de concession, le Bureau du SIED 70 a réussi à maintenir un niveau de financement à peu près équivalent à celui de 2009 en adoptant le 6 avril 2010 les dispositions du tableau ci-dessous intitulé "Participations financières du SIED 70 sur les travaux d'investissement réalisés sur le réseau syndical d'électricité, les installations communales d'éclairage public (1) et le génie civil de communications électroniques :

Conditions cumulatives		Travaux sur le réseau de distribution publique d'électricité					Travaux d'éclairage public (6)	Travaux de génie civil de communications électroniques
Effort fiscal (EF) des communes	Pour les communes rurales (4) : perception de la taxe sur l'électricité	Travaux aidés par le FACE (3) Taux sur montant HT des travaux diminué de l'aide (3)	Programme syndical principal d'amélioration esthétique (5)	Raccordements non aidés par le FACE		Autres travaux		
				Installations techniques autres que communales et inter-communales	Autres raccordements			
A	B	C	D	E	F	G	H	I
EF > 0,60	non	25%	45%	40%	55%	à déterminer au cas par cas par le Bureau syndical	7%	(7)
0,45 < EF <= 0,60	non	20%	42%	40%	52%		5%	
EF <= 0,45	oui	15%	40%	40%	49%		3%	



- (1) Tout matériel d'éclairage public (câbles, y compris ceux des torsades aériennes, gaines, fourreaux, conducteurs en cuivre nu, commande, ...), à installer dans le cadre d'une opération sur le réseau de distribution publique, sera financé dans les conditions de la colonne H du tableau ci-dessus, même si le montant TTC des travaux est inférieur à 1 500 €.
- (2) Seuls sont subventionnables les travaux relatifs au développement et au renouvellement :
  - des installations d'éclairage et de signalisation des voies publiques (y compris les changements d'accessoires faisant suite à une amélioration technique) et l'éclairage des mobiliers urbains dès lors qu'il fonctionne dans des conditions similaires à celles de l'éclairage public,
  - des illuminations temporaires ou permanentes des voies et monuments.
- (3) Ou (et) autres subventions (Fonds européens, Fonds d'intervention pour l'aménagement esthétique des réseaux électriques, Région, Département, ...).
- (4) Communes dont la population agglomérée est inférieure à 2 000 habitants ou communes bénéficiant du FACE dont la population est supérieure à 2 000 habitants.
- (5) Le programme est déterminé en fonction des montants subventionnables, au fur et à mesure des confirmations des accords d'engagement financier des demandeurs avec un plafond annuel subventionnable par commune de 60 000 €. Au-delà de 60 000 €, le SIED 70 participe dans les conditions de la colonne C du tableau ci-dessus.
- (6) Le taux est de 0 % pour tous les travaux non réalisés dans le cadre dans le cadre d'une opération sur le réseau de distribution publique, dont le montant total mandaté est inférieur ou égal à 1 500 €. La participation du SIED 70 est augmentée pour cette catégorie travaux de l'intégralité des frais internes de maîtrise d'œuvre définis à la délibération modifiée n°1 du Bureau syndical du 3 juillet 1996.
- (7) La participation du SIED 70 est égale pour cette catégorie de travaux à l'intégralité des frais internes de maîtrise d'œuvre définis à la délibération modifiée n°1 du Bureau syndical du 3 juillet 1996.

Ces modifications importantes sur le financement des extensions ont entraîné un certain retard sur la réalisation de ces travaux puisqu'il a fallu expliquer aux demandeurs de ces opérations, d'accepter ces nouvelles règles.

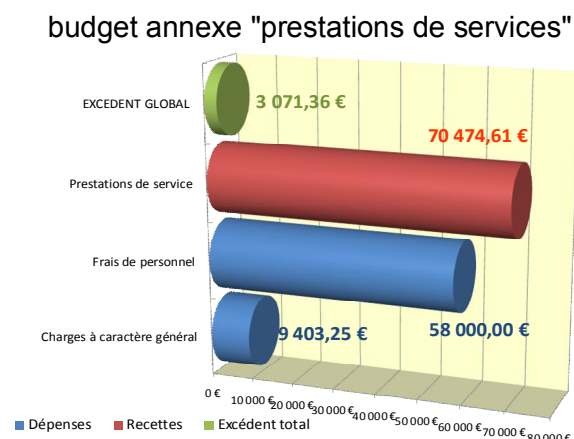
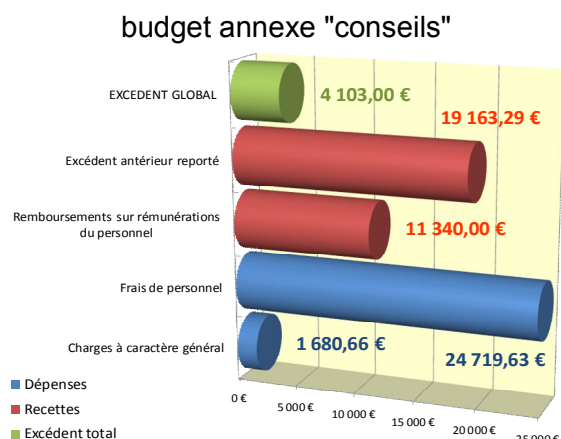
En début d'année 2010, le FACE a informé les Conseils généraux des départements concernés, comme l'ensemble des différents maîtres d'ouvrage de travaux d'électrification de ces départements, qu'il appliquerait des pénalités aux départements dont la départementalisation ne serait pas effective au 31 décembre 2010.

Après que le président du SIED 70 lui ait présenté l'action menée en 2010, le Conseil du FACE a décidé de surseoir en 2011 à l'application de la pénalité pour notre département.

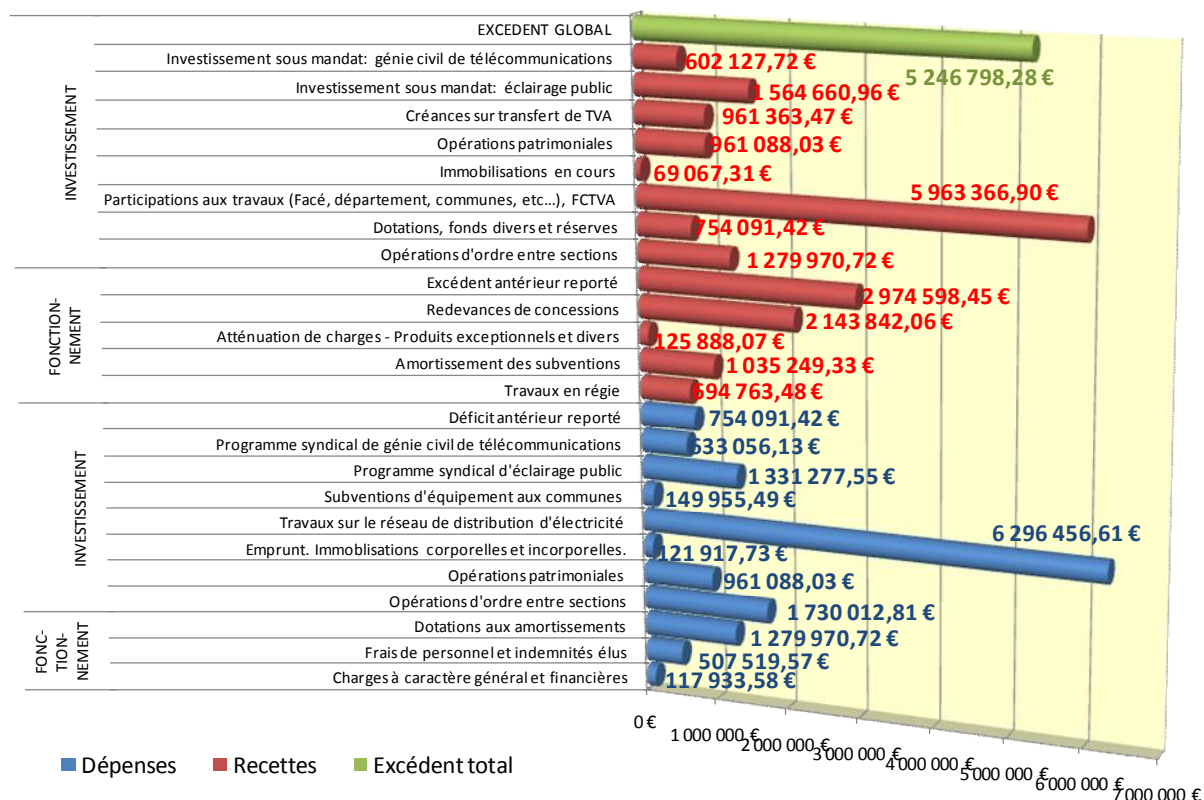
Les modifications n'ont pas épargné les communes urbaines qui ont constaté la suppression des tickets mis en place par EDF en 1985 - repris par ERDF lors de sa création – plus conformes depuis plusieurs années aux dispositions du Code de l'urbanisme. L'amenée du réseau d'électricité en limite de terrains ayant obtenu une autorisation de construire ou d'aménager doit en effet être financée par la collectivité en charge de l'urbanisme, alors qu'avec les tickets, c'était les demandeurs des travaux qui devaient supporter les contributions demandées.

## Les comptes 2010

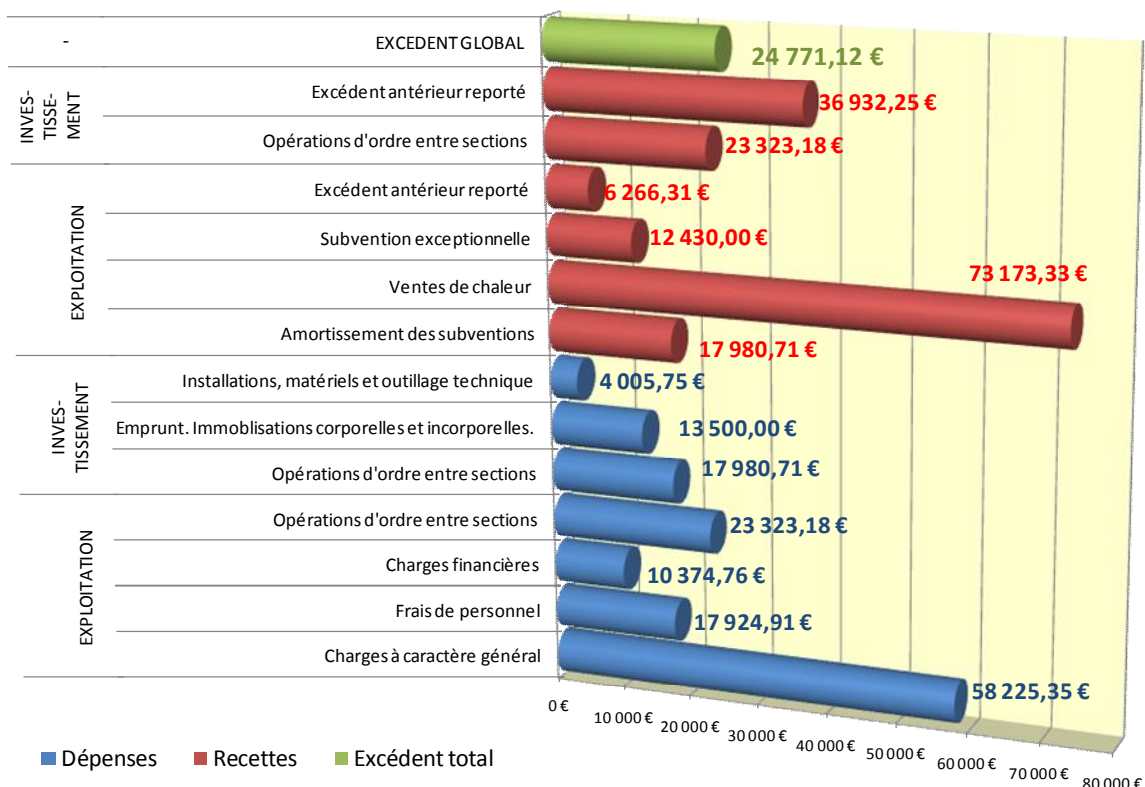
L'exécution 2010 a permis de clore le budget principal avec un excédent d'environ 5,2 millions d'euros (voir page suivante). Les budgets annexes sont représentés ci-après :



### Budget principal :



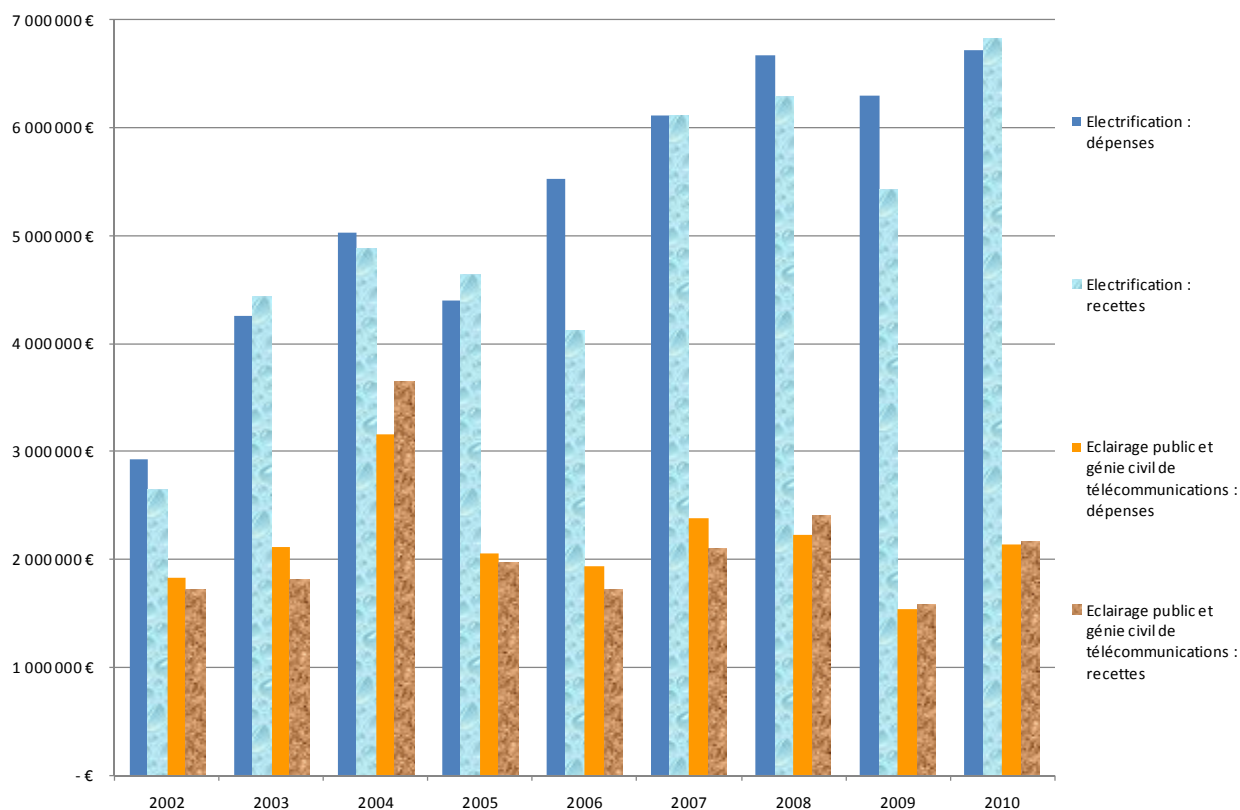
### Budget annexe de la régie des ENR relatif à l'exploitation de la chaufferie de Scey-sur-Saône :



## Les investissements du SIED 70

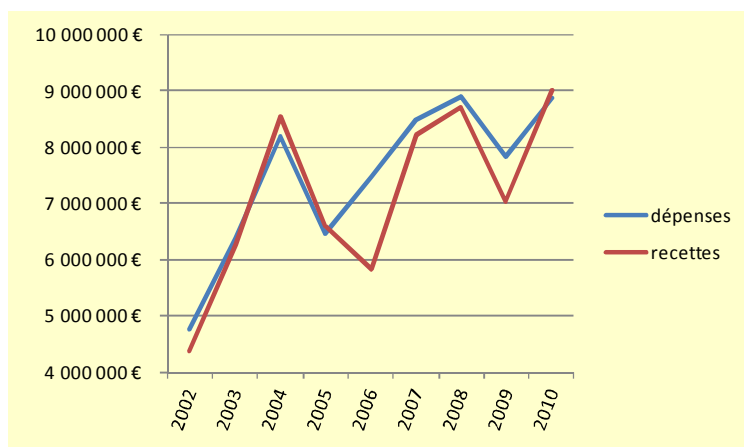
### A) Les travaux traditionnels

La répartition depuis 2002 des dépenses et des recettes pour les travaux sur le réseau de distribution publique d'électricité, ceux réalisés pour le compte de tiers, c'est-à-dire d'éclairage public et de génie civil de communications électroniques est précisée sur le diagramme ci-après :



Les valeurs de ce diagramme sont indiquées ci-dessous :

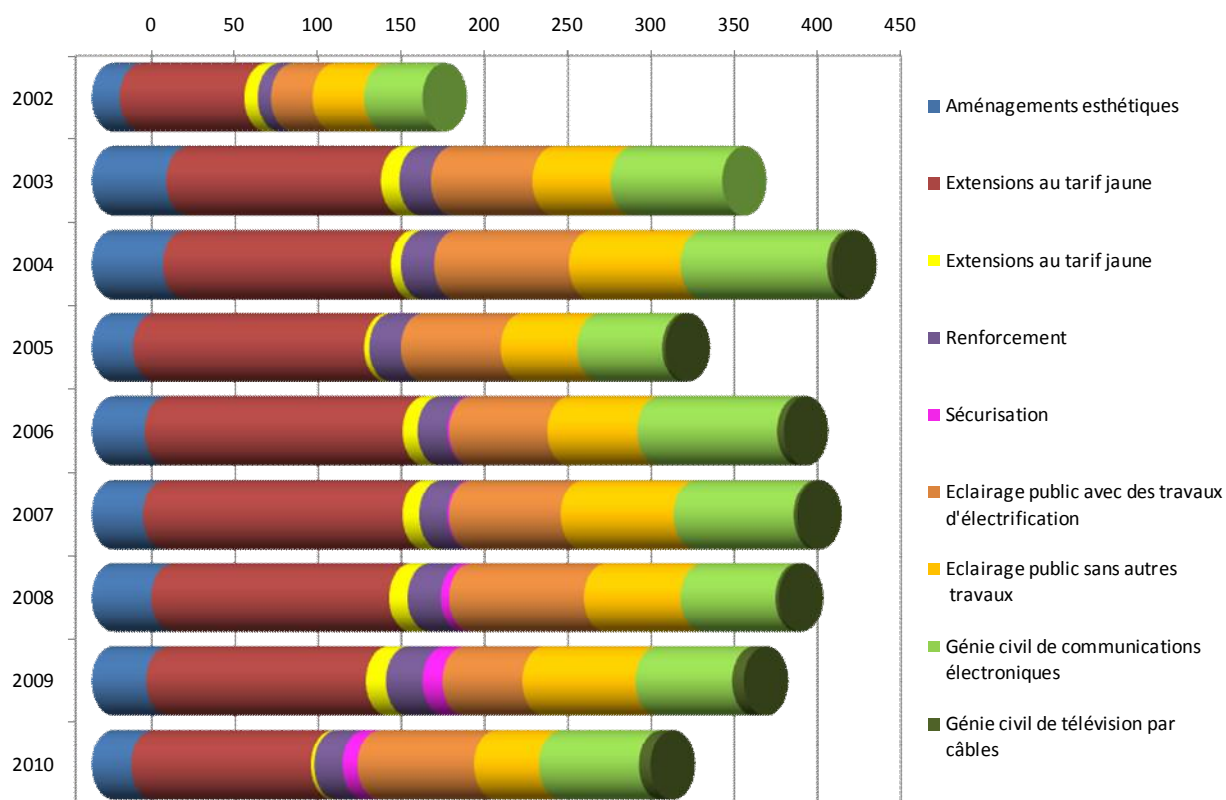
Année	Electrification :		Eclairage public :		Génie civil de télécommunications :		Totaux	
	dépenses	recettes	dépenses	recettes	dépenses	recettes	dépenses	recettes
2002	2 930 389,27 €	2 647 578,43 €	1 352 252,81 €	1 202 488,88 €	478 709,91 €	511 078,85 €	4 761 351,99 €	4 361 146,16 €
2003	4 251 267,69 €	4 437 685,60 €	1 450 779,94 €	1 133 351,03 €	663 380,20 €	684 314,09 €	6 365 427,83 €	6 255 350,72 €
2004	5 024 888,48 €	4 879 890,53 €	2 072 110,86 €	2 316 939,57 €	1 087 103,96 €	1 332 624,32 €	8 184 103,30 €	8 529 454,42 €
2005	4 393 918,88 €	4 640 329,39 €	1 468 721,29 €	1 429 601,46 €	590 511,71 €	535 348,78 €	6 453 151,88 €	6 605 279,63 €
2006	5 524 822,89 €	4 120 679,01 €	1 334 810,04 €	1 208 997,84 €	599 106,57 €	509 056,00 €	7 458 739,50 €	5 838 732,85 €
2007	6 114 018,72 €	6 113 552,42 €	1 774 702,70 €	1 618 763,09 €	604 951,10 €	481 787,62 €	8 493 672,52 €	8 214 103,13 €
2008	6 671 098,92 €	6 288 527,00 €	1 736 293,01 €	1 931 192,76 €	489 160,68 €	476 228,20 €	8 896 552,61 €	8 695 947,96 €
2009	6 301 835,36 €	5 432 097,72 €	1 208 024,20 €	1 187 366,96 €	322 056,43 €	399 891,80 €	7 831 915,99 €	7 019 356,48 €
2010	6 724 005,93 €	6 828 819,18 €	1 448 547,98 €	1 564 660,96 €	686 932,55 €	602 127,72 €	8 859 486,46 €	8 995 607,86 €
Totaux	47 936 246,14 €	45 389 159,28 €	13 846 242,83 €	13 593 362,55 €	5 521 913,11 €	5 532 457,38 €	67 304 402,08 €	64 514 979,21 €



Ci-contre, l'évolution globale des dépenses et des recettes des travaux traditionnels réalisés par le SIED 70 depuis l'année 2002, soit la représentation des 2 colonnes de droite du tableau ci-dessus.

Sur la même période, le nombre d'opérations physiquement terminées – mais pas obligatoirement financièrement soldées – est indiqué sur le tableau et le diagramme ci-après :

Année de réalisation	Aménagements esthétiques	Extensions au tarif jaune	Extensions au tarif jaune	Renforcement	Sécurisation	Eclairage public		Génie civil de		Total général
						avec des travaux d'électrification	sans autres travaux	communications électroniques	télévision par câbles	
2002	17	75	8	8		25	31	35		199
2003	45	129	11	19		61	47	67		379
2004	43	137	6	20		81	67	88	3	445
2005	25	139	3	19		60	46	51	2	345
2006	32	155	9	18	1	59	54	84	4	416
2007	31	156	10	17	1	67	68	72	2	424
2008	36	143	11	20	5	81	58	57	2	413
2009	33	132	12	22	12	48	68	58	7	392
2010	24	108	2	17	9	70	39	60	7	336
Total général	286	1174	72	160	28	552	478	572	27	3349



On trouvera annexé au présent rapport la liste des opérations terminées en 2010.

## Le service des énergies renouvelables : le bois-énergie

### 1. demandes émanant d'EPCI

- **Communauté des communes du Val de Semouse (CCVS)** : suite à la signature d'un marché de conduite d'opération le 14 mai 2009 pour des études de faisabilité sur les communes de Fougerolles et Saint-Loup-sur-Semouse, un bureau d'études thermique (BET) a été désigné le 17 mars 2010.

Les rapports des études de faisabilité ont été rendus le 24 septembre 2010 et complétés le 10 novembre 2010. Les dossiers sont en attente d'observations ou demandes de complément avant les présentations devant les différents conseils municipaux.

Le programme de Fougerolles vise à desservir la mairie, les écoles, le collège, les gymnases, les vestiaires du stade, le CPI, les ateliers municipaux, IREO, des logements OPH et des cellules commerciales.

Le programme de Saint-Loup-sur-Semouse vise à desservir la mairie, les écoles du centre, le château, le gymnase et la halle de tennis, la MASPA, le collège, le centre socio-culturel, des logements et l'agence OPH, la CCVS, la poste et la future maison médicale.

La commune de Saint-Loup-sur-Semouse souhaite transférer au SIED 70 sa compétence en chaufferie bois et réseau de chaleur lorsque le projet passera en phase opérationnelle.

### 2. demandes émanant de communes haut-saônoises

#### 2.1 Etudes de faisabilité

- **Gy**, suite à une convention de conduite d'opération datée du 31 octobre 2008, l'étude de faisabilité technique et économique d'un projet visant à mettre en réseau la mairie, le collège, le gymnase, la MASPA, la gendarmerie et ses logements, la trésorerie et son logement, l'école primaire, le périscolaire et 5 logements communaux a été rendu en janvier 2010 et présenté au conseil municipal le 2 février 2010.

La commune a souhaité lors de son conseil municipal du 19 mai 2010 transférer sa compétence chaufferie bois et réseau de chaleur au SIED 70 pour un projet de réseau de chaleur desservant le collège, le gymnase, la MASPA, la gendarmerie et ses logements et la trésorerie et son logement.

Le SIED 70, pour ce transfert de compétence, est en attente de l'accord de toutes les communes adhérentes et de l'arrêté préfectoral.

Un second projet pour l'installation d'une chaufferie automatique au bois-granulés est lancé en phase opérationnelle par délibération municipale du 10 septembre 2010 et la commune a confié au SIED 70 la mission de mandat.

- **Marnay** : deux programmes ont été étudiés simultanément sur le quartier « des Carmes » et au « Centre Ville » sur deux ensembles conséquents de bâtiments publics (MARPA, Collège, Gendarmerie, Salle du 3<sup>ième</sup> âge, bâtiments communaux, caserne des pompiers, Gymnase...).

Le rapport de l'étude de faisabilité a été remis le 30 août 2010 et diverses réunions de présentation se sont tenues en mairie avec les futurs abonnés.

La commune a souhaité lors de son conseil municipal du 16 septembre 2010 transférer sa compétence chaufferie bois et réseau de chaleur au SIED 70.

Le SIED 70, pour ce transfert de compétence, est en attente de l'accord de toutes les communes adhérentes et de l'arrêté préfectoral.

- **Echenans-sous-Mont-Vaudois**, dont le projet vise à desservir la mairie, les écoles, la salle des fêtes et le périscolaire a fait l'objet d'une présentation de l'étude de faisabilité dans les locaux de la mairie le 6 octobre 2010.

La commune a souhaité mettre en attente son projet de chaufferie et réseau de chaleur. Le lancement de la phase opérationnelle se fera sur l'année 2012.

- **Amblans-et-Velotte** : suite à un appel d'offres par la désignation d'un mandataire, une convention de conduite d'opération datée du 20 novembre 2009 a été signée avec le SIED 70.

Après le choix d'un BET le 19 juillet 2009, une étude de faisabilité technique et économique a été lancée. Le projet vise à desservir par un réseau de chaleur la future mairie-salle des sports, le périscolaire, l'école et son logement, la mairie actuelle et l'église.

Le rapport de l'étude a été remis en novembre 2010 et complété en décembre. Une première réunion de présentation se déroulera courant janvier 2011.

- **Mailleroncourt-Charette**, suite à un appel d'offres par la désignation d'un mandataire, une convention de conduite d'opération datée du 5 août 2010 a été signée avec le SIED 70.

Après le choix d'un BET le 20 septembre 2010, une étude de faisabilité technique et économique a été lancée. Le projet vise à chauffer l'ancien presbytère comprenant 4 logements communaux par l'intermédiaire d'une chaudière automatique au bois-granulés.

Le rapport de l'étude a été remis en décembre 2010 et une première réunion de présentation se déroulera courant janvier 2011.

- **Rioz** a initié par délibération du 25 avril 2008 et relancé lors de son conseil du 24 septembre 2010 le projet visant à desservir par deux chaufferies différentes et leurs réseaux de chaleur un certain nombre de bâtiments dans la zone centre et dans la zone artisanale.

La consultation pour la désignation d'un BET réalisant ces deux études de faisabilité technique et économique a été lancée en novembre 2010, le choix doit être validé en début d'année 2011.

Les études devraient être rendues au printemps 2011.

- **Froideconche** : suite à la rencontre du Maire et deux de ses adjoints le 4 novembre 2010, le SIED 70 a répondu à un appel d'offres public pour la désignation d'un Conducteur d'opération le 14 décembre 2010.

Le choix d'un BET pour la réalisation d'une étude de faisabilité est prévu fin janvier 2011 et l'étude de faisabilité est programmée pour février-avril 2011.

Le projet vise à desservir la mairie, les écoles, la salle des fêtes et l'ancienne cure.

## 2.2 Etudes de maîtrise d'œuvre

- **Raddon-et-Chapendu**, suite à la présentation de l'étude de faisabilité en décembre 2009, la municipalité a décidé de poursuivre son projet de chaufferie au bois énergie en phase opérationnelle lors de son conseil du 9 avril 2010 et de confier au SIED 70 une mission de conduite de maîtrise d'ouvrage.

Ce projet vise à desservir par un réseau de chaleur la mairie, le CPI, la future jardinerie, les écoles, la salle du préau couvert, la maison des associations, la poste et son logement.

Après la désignation des maîtres d'œuvre en juillet 2010 et le dépôt d'une demande d'aide au titre du PLAN CLIMAT en novembre, le DCE a été lancé le 20 décembre dernier. La notification des marchés de travaux est programmée pour fin février 2011. Le début des travaux est prévu fin mars 2011 pour une mise en service fin septembre 2011.

Une demande d'aides auprès de l'UE au titre du FEDER sera déposée en début d'année 2011.

- **Polaincourt-et-Clairefontaine**, suite à la présentation de l'étude de faisabilité en janvier 2010, la municipalité a décidé de poursuivre son projet de chaufferie au bois énergie en phase

opérationnelle lors de son conseil du 20 mai 2010 et de confier au SIED 70 une mission de conduite de maîtrise d'ouvrage.

Le projet vise à desservir par un réseau de chaleur la mairie, les écoles et son logement, la poste et son logement ainsi que le logement de l'ancien presbytère.

Après la désignation des maîtres d'œuvre en septembre 2010 et le dépôt d'une demande d'aide au titre du PLAN CLIMAT en novembre, le lancement de la consultation des entreprises est prévu fin janvier 2011 pour un démarrage des travaux en mai prochain.

Une demande d'aides auprès de l'EU au titre du FEDER sera déposée en début d'année 2011.

- **Gy (mairie)**, suite à une convention de conduite de maîtrise d'ouvrage datée du 30 septembre 2010, un appel d'offres pour la désignation d'un BET de maîtrise d'œuvre a été lancé en novembre 2010 et le choix du BET a été validé par délibération municipale du 17 décembre. Une première réunion de travail est prévue le 4 janvier 2011.

Une demande d'aide au titre du PLAN CLIMAT a été déposée en novembre et l'aide a été notifiée par le Conseil général le 13 décembre dernier.

Un dossier d'aide au titre de la DGE sera également déposé en début d'année 2011.

### **2.3 Suivi des travaux de construction de chaufferies automatiques au bois**

- **Noidans-le-Ferroux** : les travaux ont démarré en mars 2010 et la mise en service de cette chaufferie a été effectuée en septembre 2010.

Ces installations ont été inaugurées le 22 octobre 2010.

- **Champey** : les travaux ont démarré en mars 2010 et la mise en route effective de cette chaufferie a été réalisée en octobre 2010.

- **Passavant-la-Rochère** : les marchés de travaux ont été notifiés aux entreprises le 14 avril 2010 et la chaufferie a été mise en service en octobre 2010.

- **Ronchamp** : les marchés de travaux ont été notifiés le 5 mai 2010 et la chaufferie a été mise en service en octobre 2010.

- **Fresse** : les travaux ont démarré en octobre 2010 et la mise en service prévue en avril 2011.

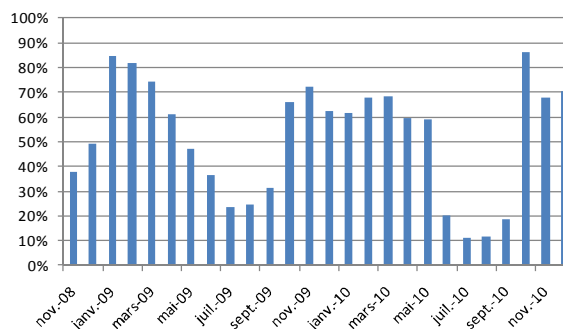
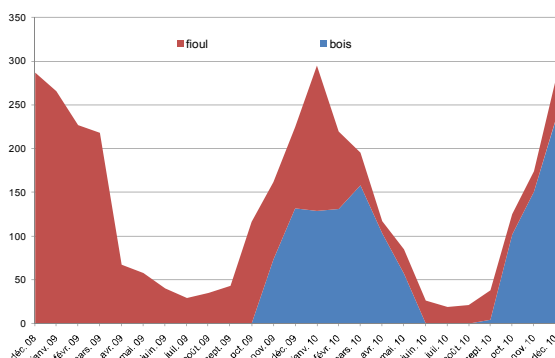
## **La chaufferie de Scey-sur-Saône**

Début 2010, il a été constaté que la chaudière bois n'atteignait jamais sa puissance maximum, si bien que les chaudières au fioul fonctionnaient trop fréquemment.

A la suite de diverses réunions avec Anetame (bureau d'études thermiques), Bioflamm (installateur de la chaudière bois) et Cofely (titulaire du marché des chaudières fuel et de tout le système hors le réseau), il a été arrêté que le problème venait, d'une part, du réglage de l'installation et, d'autre part, d'un dysfonctionnement hydraulique dû à la puissance excessive des pompes du réseau secondaire qui entraînait un débit trop rapide de l'eau du réseau. Le remplacement de ces pompes a été effectué début novembre 2010.

Depuis, on observe l'optimisation du fonctionnement de la chaudière bois. En effet, depuis mars 2010, le taux de couverture par le bois dépasse 80% comme le montre le graphique ci-après à gauche qui représente les productions mensuelles de chaleur à partir du bois et de fuel depuis décembre 2008.

Malgré cette amélioration, le rendement de l'installation reste insatisfaisant, comme le montre le graphique ci-dessous à droite, qui représente en bleu le taux de la chaleur vendue par rapport à celle produite.



Le contrat d'exploitation avec Cofely expirait au 31 août 2010. Le bureau syndical a validé un dossier de consultation prévoyant :

- Une durée du contrat d'une seule année.
- Deux lots : le 1<sup>er</sup> pour la fourniture des plaquettes bois et le 2<sup>ème</sup> pour la responsabilité totale de l'exploitation de la chaufferie, y compris la fourniture du fioul.
- Les combustibles seront payés, non pas en fonction de leurs volumes, mais proportionnellement à la chaleur qu'ils auront fournie.
- Un taux de couverture du chauffage par le bois de 78%, avec une prime si l'exploitant fait mieux et une pénalité si le taux est inférieur.

Suite à l'appel d'offres du 4 août 2010, les marchés sont conclus avec ONF ENERGIE et IDEX ENERGIES pour respectivement la fourniture du bois et l'exploitation de la chaufferie.

Fin 2010, un examen thermique du réseau a montré qu'il n'y avait pas de défaut d'isolation des tuyaux. Comme les exploitants le doivent dans le cadre de leurs prestations, l'entreprise IDEX a commandé fin 2010 une vérification de l'ensemble des compteurs calorifiques.

## Les conseils en énergie partagés



### ► Un service indispensable à une politique énergétique maîtrisée

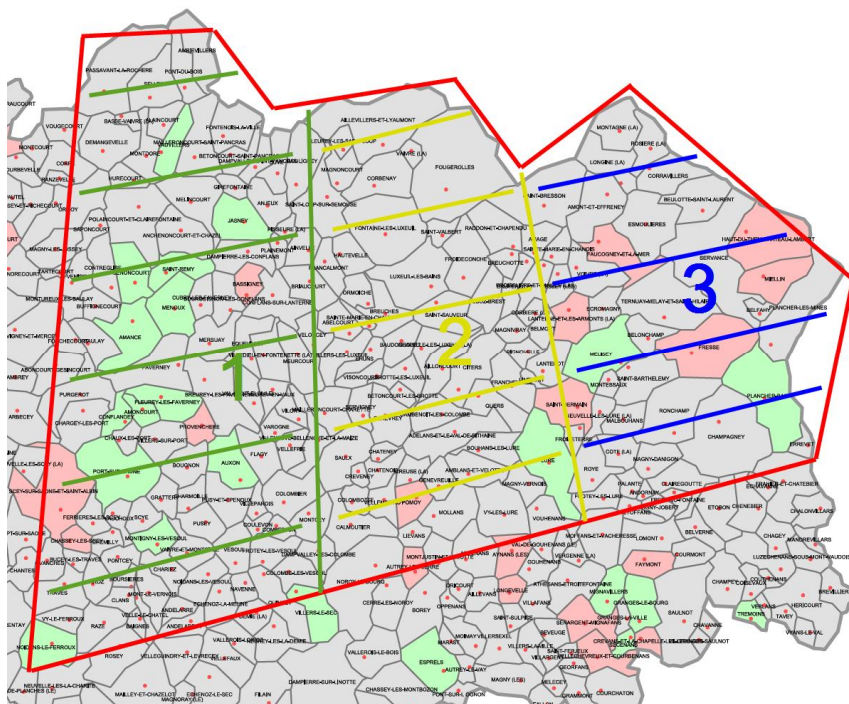
- Maîtriser sa consommation énergétique et réduire ses dépenses
- Répondre aux enjeux environnementaux en limitant ses émissions de CO<sub>2</sub>
- Valoriser son patrimoine
- Participer à une démarche de territoire
- Adopter une conduite exemplaire
- Anticiper la réglementation

Suite à la demande du SIED 70, les 28 communes ci-après citées, ont exprimé le souhait de bénéficier du service : AMANCE, AMONCOURT, AUXON, CHAMPLITTE, CONFLANDEY, ESPRELS, ETRELLES-ET-LA-MONTBLEUSE, FLEUREY-LES-FAVERNEY, FONDREMAND, GRANGES-LE-BOURG, JASNEY, LAVIGNEY, LURE, MELISEY, MEMBREY, MENOUX, MIGNAVILLERS, MONTIGNY-LES-VESOUL, NEUVELLE-LES-CROMARY, NOIDANS-LE-FERROUX, PLANCHER-BAS, PORT-SUR-SAONE, SAINT-REMY, SECENANS, SENONCOURT, TREMOINS, VAUVILLERS, VILLERS-LE-SEC.



Le conseiller a été recruté à compter du 25 octobre 2010.

A cette date, il avait été convenu avec l'ADEME que l'action du SIED 70 allait se faire en commençant par les communes ayant demandé ces conseils dans l'ordre des zones 1, 2 et 3 de la carte ci-contre avant d'étendre si le besoin s'en ressentait, la zone d'action en fonction des demandes exprimées par les communes adhérentes, à d'autres secteurs du territoire syndical.



Les 13 communes dont l'étude a été repoussée, car elles n'étaient pas situées dans les zones 1, 2 ou 3 sont les suivantes : CHAMPLITTE, ESPRELS, ERELLES-ET-LA-MONTBLEUSE, FONDREMAND, GRANGES-LE-BOURG, LAVIGNEY, MELISEY, MEMBREY, MIGNAVILLERS, NEUVELLE-LES-CROMARY, PLANCHER-BAS, SECENANS et TREMOINS.

La fin de l'année 2010 a été consacrée à la formation de cet agent dans le cadre de la mission confiée par l'ADEME et la Région de Franche-Comté à l'AJENA sur l'animation du réseau régional des conseillers en énergie partagés.

Le conseiller a demandé les relevés des consommations énergétiques avant de se rendre dans les premières communes à étudier et de procéder à la rédaction du document qui permettra de proposer des actions d'économies d'énergie et de suivre l'évolution des consommations sur la période d'intervention.



Le recueil des actes administratifs du SIED 70 a pour objet d'assurer la publicité des délibérations du Bureau, du Conseil d'exploitation de la Régie des énergies renouvelables et du Comité.

Ce recueil concerne les délibérations du Comité des 27 mars et 20 novembre 2010 ainsi que les délibérations du Bureau syndical lors de ses réunions des 10 février, 9 mars, 6 avril, 6 juillet et 4 octobre 2010, et du Conseil d'exploitation de la Régie des EnR des 6 juillet et 4 octobre 2010. Ce recueil doit être tenu à disposition du public dans chaque mairie. Le public en est informé par voie d'affichage.

**BUREAU SYNDICAL : SÉANCE DU 10 FEVRIER 2010****DELIBERATION N° 1 : Programme de la tranche AB du fonds d'amortissement des charges d'électrification – 1<sup>ère</sup> partie**

Le Bureau syndical décide de la réalisation des travaux au coup par coup concernant 2 extensions à LA BRUYERE et VILLARGENT.

**DELIBERATION N° 2 : Programme de la tranche C du fonds d'amortissement des charges d'électrification – 1<sup>ère</sup> partie**

Le Bureau syndical décide de la réalisation de 2 aménagements esthétiques du réseau concédé d'électricité qui ont été engagés à CHAMPEY et OISELAY-ET-GRACHAUX.

**DELIBERATION N° 3 : Programme syndical de travaux – 1<sup>ère</sup> partie**

Le Bureau syndical décide de la réalisation des travaux ci-après :

**A) Travaux programmés :**

Sur le réseau de distribution publique d'électricité une extension est programmée à GRAY et un aménagement esthétique à ARC-LES-GRAY.

Les travaux se rapportant aux installations communales d'éclairage public comprennent 4 extensions à ARC-LES-GRAY, CHARGEY-LES-GRAY, CHASSEY-LES-SCEY et MONTOT.

On dénombre également deux opérations de génie civil de télécommunications à ARC-LES-GRAY.

**B) Travaux au coup-par-coup :**

Huit extensions ont été engagées sur le réseau de distribution publique d'électricité à APREMONT, BELFAHY, BOULT, HERICOURT, LES MAGNY, VELLECHEVREUX-ET-COURBENANS, VILLARGENT et VILLERSEXEL.

Sept extensions d'installations communales d'éclairage public ont été engagées à BOUGEY, CHAMPEY, COLOMBIER, CONFLANS-SUR-LANTERNE, OISELAY-ET-GRACHAUX, VAROGNE et VILLARGENT et 4 renforcements à ARC-LES-GRAY, BOUGEY, CHENEVREY-ET-MOROGNE et FOUCHECOURT ainsi que 3 opérations de génie civil de télécommunications à HERICOURT, CHAMPEY et OISELAY-ET-GRACHAUX.

**DELIBERATION N° 4 : Programme 2010 des travaux réalisés au titre de l'article 8**

Le Bureau syndical arrête le programme 2010 d'aménagement esthétique du réseau concédé d'électricité bénéficiant d'un financement d'ERDF aux 5 opérations ci-après : ARC-LES-GRAY (rue de Dijon 2<sup>ème</sup> tranche), BREVILLIERS (aux abords de la RD n°683), HERICOURT (rue de la Gare), NOIDANS-LES-VESOUL (rue Marcel Hacquard), VESOUL (rue Saint Martin 1<sup>ère</sup> tranche).

**DELIBERATION N° 5 : Conseils en énergie partagés**

Le Bureau syndical valide la participation du SIED 70 à l'appel à projets 2009 de « Conseils en énergie partagés » lancé par l'Ademe et la Région de Franche-Comté et lance le recrutement d'un conseiller.

**DELIBERATION N° 6 : Service des énergies renouvelables**

Le Bureau syndical prend acte de la demande de mise en disponibilité de Monsieur LAURENT pour une période de 3 ans à compter du 1<sup>er</sup> mars 2010 et décide du recrutement d'un agent contractuel « Chargé de mission énergies renouvelables ».

**DELIBERATION N° 7 : Recrutement de 3 agents « CAE-passerelle »**

Le Bureau syndical décide du recrutement de 3 agents contractuels sous contrats CAE-passerelles pour le développement territorial, le développement des énergies renouvelables et de la maîtrise de la demande en énergie, et la planification.

**DELIBERATION N° 8 : Groupement d'achat de plaquettes forestières**

Le Bureau syndical décide de proposer aux communes ayant une chaufferie au bois déchiqueté d'intégrer un groupement d'achat de plaquettes forestières dont le SIED 70 serait le coordonnateur.

**BUREAU SYNDICAL : SÉANCE DU 9 MARS 2010****DELIBERATION N° 1 : Programme de la tranche AB du fonds d'amortissement des charges d'électrification – 2<sup>ème</sup> partie**

Le Bureau syndical décide de la réalisation des travaux programmés concernant une extension à VYANS-LE-VAL.

**DELIBERATION N° 2 : Programme de la tranche C du fonds d'amortissement des charges d'électrification – 2<sup>ème</sup> partie**

Le Bureau syndical décide de la réalisation d'un aménagement esthétique du réseau concédé d'électricité qui est programmé à MAGNY-VERNOIS.

**DELIBERATION N° 3 : Programme syndical de travaux – 2<sup>ème</sup> partie**

Le Bureau syndical décide de la réalisation des travaux ci-après :

**A) Travaux programmés :**

Deux extensions sont programmées sur le réseau de distribution publique d'électricité à GRAY et MARNAY.

Les travaux se rapportant aux installations communales d'éclairage public comprennent 6 extensions à ESPRELS, GRAY, LAVONCOURT, MAGNY-VERNOIS, MARNAY et VYANS-LE-VAL.

Une opération de génie civil de télécommunications est également programmée à MAGNY-VERNOIS.

**B) Travaux au coup-par-coup :**

Une extension d'installation communale d'éclairage public a été engagée à CUBRY-LES-FAVERNEY.

**DELIBERATION N° 1 : Extension du périmètre syndical**

Le Comité syndical décide de l'adhésion de la commune de Sauvigney-Les-Pesmes.

**DELIBERATION N°2 : Compte administratif du budget principal 2009**

Le Comité syndical arrête le compte administratif du budget principal 2009 qui peut se résumer comme suit :

	SECTION	Réalisations (1)
INVESTISSEMENT	Dépenses	10 419 309,83 €
	Recettes	9 665 218,41 €
FONCTIONNEMENT	Dépenses	1 706 652,16 €
	Recettes	5 435 342,03 €

(1) y compris la reprise des résultats 2008

**DELIBERATION N° 3 - Compte administratif du budget annexe "Conseil" 2009**

Le Comité syndical arrête le compte administratif du budget annexe "Conseil" 2009 qui peut se résumer comme suit :

FONCTIONNEMENT	Réalisations (1)
Dépenses	18 600,00 €
Recettes	37 763,29 €

(1) y compris la reprise des résultats 2008

**DELIBERATION N° 4 - Compte administratif du budget annexe "Prestations de services" 2009**

Le Comité syndical arrête le compte administratif du budget annexe "Prestations de services" 2009 qui peut se résumer comme suit :

EXPLOITATION	Réalisations
Dépenses	28 953,27 €
Recettes	28 953,27 €

**DELIBERATION N° 5 - Compte administratif du budget 2009 de la régie des énergies renouvelables relatif à la chaufferie de Scey-Sur-Saône-et-Saint-Albin**

Le Comité syndical arrête le compte administratif du budget 2009 de la régie des énergies renouvelables relatif à la chaufferie de Scey-Sur-Saône-et-Saint-Albin qui peut se résumer comme ci-après :

	SECTION	Réalisations (1)
INVESTISSEMENT	Dépenses	48 124,77 €
	Recettes	85 057,02 €
EXPLOITATION	Dépenses	168 219,78 €
	Recettes	174 486,09 €

(1) y compris la reprise des résultats 2008

**DELIBERATION N°6 : comptes de gestion 2009 du budget principal, de ses 2 budgets annexes « Conseil » et « Prestations de services » et du budget de la régie des énergies renouvelables**

Le Comité syndical déclare que les comptes de gestion relatifs au budget principal et à ses 2 budgets annexes « EnR-Conseil » et « EnR-Prestations de services » ainsi que le compte de gestion de la régie des EnR dressés pour l'exercice 2009 par le receveur syndical, n'appellent ni observation, ni réserve de sa part.

**DELIBERATION N° 7 : Reprise des résultats du budget principal de l'exercice 2009**

Le Comité syndical décide d'affecter globalement les résultats de l'exercice du budget principal de 2009 comme suit :

- 754 091,42 euros pour les besoins de financement en investissement,
- 2 974 598,45 euros en excédent de fonctionnement.

**DELIBERATION N°8 : Reprise des résultats du budget annexe "Conseil" 2009**

Le Comité syndical décide d'affecter globalement les résultats de l'exercice du budget annexe « Conseil » au budget principal comme suit :

- 19 163,29 euros en excédent de fonctionnement du budget annexe « Conseil ».

**DELIBERATION N° 9 : Reprise des résultats du budget 2009 de la régie des énergies renouvelables relatif à la chaufferie de Scey-Sur-Saône-et-Saint-Albin**

Le Comité syndical décide d'affecter globalement les résultats du budget 2009 de la régie des énergies renouvelables relatif à la chaufferie de Scey-Sur-Saône-et-Saint-Albin de l'année 2009 comme suit :

- 36 932,25 euros en excédent d'investissement,
- 6 266,31 euros en excédent d'exploitation.

**DELIBERATION N° 10 : Avenant à la convention de concession du 30 novembre 1995 entre le SIED 70 et EDF**

Le Comité syndical adopte le projet d'avenant à la convention de concession du 30 novembre 1995 intervenue entre le SIED 70 et EDF, portant sur la mise en place de la Part couverte par le tarif (PCT) qui doit être prise en considération par tous les maîtres d'ouvrage de raccordements. Il prend acte que la redevance d'investissement R2 continuera à s'appliquer aux raccordements réalisés avec l'aide du Fonds d'amortissement des charges d'électrification (Facé).

**DELIBERATION N° 11 : Budget primitif principal 2010**

Le Comité syndical adopte le budget primitif principal 2010 voté par nature avec budgétisation de la recette correspondant à la provision, tel qu'il est résumé ci-après, précise que les crédits sont votés par chapitre et autorise Monsieur le Président à mandater en 2011 des dépenses d'investissement dans la limite de 25 % de chacun des chapitres du budget 2010, si nécessaire avant le vote du budget de 2011 :

SECTION DE FONCTIONNEMENT					
Cpte	DEPENSES	Montant en euros	Cpte	RECETTES	Montant en euros
	Charges de gestion des services	729 200	013	Atténuation de charges	87 000
65	Autres charges de gestion courante	51 500	70	Produits des services	31 300
66	Charges financières	6 550	74	Dotations et participations	38 300
67	Charges exceptionnelles	2 000	75	Autres produits de gestion courante	1 115 000
68	Dotations aux amortissements	1 280 300	77	Produits exceptionnels	1 600
022	Dépenses imprévues de fonctionnement	14 000	042	Opérations d'ordre en section	1 624 200
023	Virement à la section d'investissement	975 200	002	Excédent antérieur reporté	2 974 600
Total section		3 058 750	Total section		5 872 000
SECTION D'INVESTISSEMENT					
Cpte	DEPENSES	Montant en euros	Cpte	RECETTES	Montant en euros
13	Subvention d'investissement	100 000	10	Dotations, fonds divers et réserves	758 700
16	Remboursement d'emprunts	25 000	13	Subventions d'investissement	4 516 900
20	Immobilisations incorporelles	5 000	23	Immobilisations en cours	35 000
204	Subventions d'équipements versées	150 000	27	Autres immobilisations financières	956 400
21	Immobilisations corporelles	54 500	45X-2	Opérations pour compte de tiers	1 700 000
23	Immobilisations en cours	5 856 400	021	Virement de la section de fonctionnement	975 200
040	Opérations d'ordre entre section	1 624 200	024	Produits des cessions d'immobilisations	2 500
041	Opérations patrimoniales	956 400	040	Opérations d'ordre entre section	1 280 300
45X1	Opérations pour compte de tiers	1 574 900	041	Opérations patrimoniales	956 400
020	Dépenses imprévues d'investissement	80 000			
001	Déficit antérieur reporté	755 000			
Total section		11 181 400	Total section		11 181 400

**DELIBERATION N° 12 : Budget annexe primitif « Conseil » 2010**

Le Comité syndical adopte le budget primitif « Conseil » 2010 voté par nature avec budgétisation de la recette correspondant à la provision, tel qu'il est résumé ci-dessous, et précise que les crédits sont votés par chapitre :

SECTION DE FONCTIONNEMENT					
Cpte	DEPENSES	Montant en euros	Cpte	RECETTES	Montant en euros
011	Charges à caractère général	20 300	013	Atténuation de charges	23 000
012	Charges gestion courante	10 400	74	Dotations et participations	2 900
65	Charges de personnel	14 400	002	Excédent reporté	19 200
Total section		45 100	Total section		45 100
PAS D'INVESTISSEMENT					

**DELIBERATION N° 13 : Budget annexe primitif « Prestations de services » 2010**

Le Comité syndical adopte le budget primitif « Prestations de services » 2010, précise que les crédits sont votés par chapitre sans opération :

SECTION D'EXPLOITATION					
Chap.	DEPENSES	Montant en euros	Chap.	RECETTES	Montant en euros
011	Charges à caractère général	13 500	070	Vente prestations de services	56 320
012	Charges de personnel	53 220	074	Subvention d'exploitation	10 400
Total section		66 720	Total section		66 720
PAS D'INVESTISSEMENT					

**DELIBERATION N° 14 : Budget primitif 2010 de la régie des énergies renouvelables relatif à la Chaufferie de Scey-Sur-Saône-et-Saint-Albin**

Le Comité syndical adopte le budget primitif 2010 de la régie des énergies renouvelables relatif à la Chaufferie de Scey-Sur-Saône-et-Saint-Albin, précise que les crédits sont votés par chapitre et autorise Monsieur le Président à mandater en 2011 des dépenses d'investissement dans la limite de 25 % de chacun des chapitres du budget 2010, si nécessaire avant le vote du budget de 2011 :

SECTION D'EXPLOITATION					
Chap.	DEPENSES	Montant en euros	Chap.	RECETTES	Montant en euros
011	Charges à caractère général	61 150	70	Produits de services	99 630
012	Charges de personnel	28 880	040	Opérations d'ordre entre sections	18 100
66	Charges financières	10 400	002	Excédent reporté	6 300
023	Dotations aux amortissements	23 800			
Total section		124 030	Total section		124 030
SECTION D'INVESTISSEMENT					
Chap.	DEPENSES	Montant en euros	Chap.	RECETTES	Montant en euros
16	Remboursement d'emprunts	13 500	040	Opérations d'ordre entre sections	23 600
040	Opérations d'ordre entre sections	18 100	001	Excédent reporté	37 000
020	Dépenses imprévues Investissement	2 000			
Total section		33 600	Total section		60 600

**BUREAU SYNDICAL : SÉANCE DU 6 AVRIL 2010**

**DELIBERATION N° 1: Participations du SIED 70**

Le Bureau syndical décide, suite aux modifications décidées par le Conseil général de Haute-Saône sur la répartition des aides du Facé et à la mise en place de la Part couverte par le tarif (PCT), d'adapter les modalités de financement par le syndicat des travaux définies à la délibération n°1 du 26 juillet 2006 selon les nouvelles dispositions définies ci-après :

**PARTICIPATIONS FINANCIERES DU SIED 70**  
sur les travaux d'investissement réalisés sur le réseau syndical d'électricité (1)  
et les installations communales d'éclairage public (2) et le génie civil de communications électroniques

Conditions cumulatives		Travaux sur le réseau de distribution publique d'électricité				Autres travaux	Travaux d'éclairage public (6)	Travaux de génie civil de communications électroniques
Effort fiscal (EF) des communes	Pour les communes rurales (4) : perception de la taxe sur l'électricité	Travaux aidés par le FACE (3)	Programme syndical principal d'amélioration esthétique (5)	Raccordements non aidés par le FACE				
		Taux sur montant HT des travaux diminué de l'aide (3)		Installations techniques autres que communales et inter-communales	Autres raccordements			
A	B	C	D	E	F	G	H	I
EF > 0,60	non	25%	45%	40%	55%	à déterminer au cas par cas par le Bureau syndical	7%	(7)
0,45 < EF ≤ 0,60	non	20%	42%	40%	52%		5%	
EF ≤ 0,45	oui	15%	40%	40%	49%		3%	

1) Tout matériel d'éclairage public (câbles, y compris ceux des torsades aériennes, gaines, fourreaux, conducteurs en cuivre nu, commande, ...), à installer dans le cadre d'une opération sur le réseau de distribution publique, sera financé dans les conditions de la colonne H du tableau ci-dessus, même si le montant TTC des travaux est inférieur à 1 500 €.

(2) Seuls sont subventionnables les travaux relatifs au développement et au renouvellement :

- des installations d'éclairage et de signalisation des voies publiques (y compris les changements d'accessoires faisant suite à une amélioration technique) et l'éclairage des mobiliers urbains dès lors qu'il fonctionne dans des conditions similaires à celles de l'éclairage public,
- des illuminations temporaires ou permanentes des voies et monuments.

(3) Ou (et) autres subventions (Fonds européens, Fonds d'intervention pour l'aménagement esthétique des réseaux électriques, Région, Département, ...).

(4) Communes dont la population agglomérée est inférieure à 2 000 habitants ou communes bénéficiant du FACE dont la population est supérieure à 2 000 habitants.

(5) Le programme est déterminé en fonction des montants subventionnables, au fur et à mesure des confirmations des accords d'engagement financier des demandeurs avec un plafond annuel subventionnable par commune de 60 000 €. Au-delà de 60 000 €, le SIED 70 participe dans les conditions de la colonne C du tableau ci-dessus.

(6) Le taux est de 0 % pour tous les travaux non réalisés dans le cadre d'une opération sur le réseau de distribution publique, dont le montant total mandaté est inférieur ou égal à 1 500 €. La participation du SIED 70 est augmentée pour cette catégorie travaux de l'intégralité des frais internes de maîtrise d'oeuvre définis à la délibération modifiée n°1 du Bureau syndical du 3 juillet 1996.

(7) La participation du SIED 70 est égale pour cette catégorie de travaux à l'intégralité des frais internes de maîtrise d'oeuvre définis à la délibération modifiée n°1 du Bureau syndical du 3 juillet 1996.

**DELIBERATION N° 2 : Programme de la tranche AB du fonds d'amortissement des charges d'électrification – 3<sup>ème</sup> partie**

Les travaux programmés comprennent une extension à BEAUJEU-SAINT-VALLIER ainsi que 3 renforcements à AVRIGNEY-ET-VIREY, BROYE-AUBIGNEY-ET-MONTSEUGNY et CHAMPEY.

**DELIBERATION N° 3 : Programme de la tranche C du fonds d'amortissement des charges d'électrification – 3<sup>ème</sup> partie**

Le Bureau syndical décide de la réalisation de travaux programmés d'aménagement esthétique du réseau concédé d'électricité à APREMONT, BUCEY-LES-TRAVES, CHARIEZ, MAILLEY-ET-CHAZELOT et VAUCHOUX.

**DELIBERATION N° 4 : Programme de la tranche S du fonds d'amortissement des charges d'électrification – 1<sup>ère</sup> partie**

Le Bureau syndical décide de la réalisation de travaux de sécurisation du réseau d'électricité à QUENOCHÉ.

**DELIBERATION N° 5 : Programme syndical de travaux – 3<sup>ème</sup> partie**

Le Bureau syndical décide de la réalisation des travaux ci-après :

**A) Travaux programmés :**

Sur le réseau de distribution publique d'électricité 34 extensions sont programmées à ALLEVILLERS-ET-LYAUMONT, ANCIER, AUTET, LA BARRE, BEAUJEU-SAINT-VALLIER, BELVERNE, BEVEUGE, BOULIGNEY, CHAMBORNAY-LES-PIN, CHAMPEY, CHARMOILLE, COLOMBE-LES-VESOUL, CONFLANS-SUR-LANTERNE, CRESANCEY, ECHENOZ-LA-MELINE, FONTENOIS-LES-MONTBOZON, FOUGEROLLES, FRAHIER-ET-CHATEBIER, FRANCHEVELLE, GEVIGNEY-ET-MERCEY, MAGNY-DANIGON, MAGNY-VERNOIS, MARNAY, MELISEY, MONTBOZON, NANTILLY, ORMOICHE, PASSAVANT-LA-ROCHERE, POYANS, ROYE, SAINT-BRESSON, SAPONCOURT, SAULNOT et VARS, ainsi qu'un aménagement esthétique à ARC-LES-GRAY.

Les travaux se rapportant aux installations communales d'éclairage public comprennent 14 extensions à APREMONT, ARC-LES-GRAY, AUTET, BUCEY-LES-TRAVES, CHAMBORNAY-LES-PIN, CHARIEZ, COLOMBE-LES-VESOUL, CRESANCEY, ECHENOZ-LA-MELINE, GEVIGNEY-ET-MERCEY, MAGNY-VERNOIS, MAILLEY-ET-CHAZELOT, MARNAY et VAUCHOUX.

On dénombre également 24 opérations de génie civil de télécommunications à ANCIER, APREMONT, ARC-LES-GRAY, AVRIGNEY-ET-VIREY, LA BARRE, BEAUJEU-SAINT-VALLIER, BEVEUGE, BOULIGNEY, BROYE-AUBIGNEY-MONTSEUGNY, BUCEY-LES-TRAVES, CHAMBORNAY-LES-PIN, CHAMPEY, CHARIEZ, CHARMOILLE, COLOMBE-LES-VESOUL, FONTENOIS-LES-MONTBOZON, FRAHIER-ET-CHATEBIER, GEVIGNEY-ET-MERCEY, MAGNY-VERNOIS, MAILLEY-ET-CHAZELOT, NANTILLY, VARS, VAUCHOUX et VOUGECOURT.

**B) Travaux au coup-par-coup :**

Cinq extensions ont été engagées sur le réseau de distribution publique d'électricité à MARNAY, NEUVILLE-LES-CROMARY, QUERS, SORNAY, et VANTOUX-ET-LONGEVILLE ainsi qu'un aménagement esthétique à VESOUL.

Trois extensions d'installations communales d'éclairage public ont été engagées à AMANCE, ECHENOZ-LA-MELINE, NEUVILLE-LES-CROMARY et 2 renforcements à ECHENOZ-LA-MELINE, ainsi que 2 opérations de génie civil de télécommunications à NEUVILLE-LES-CROMARY et SAINT-BRESSON.

**DELIBERATION N° 1 : Programme de la tranche AB du fonds d'amortissement des charges d'électrification – 4<sup>ème</sup> partie**

Les travaux programmés comprennent 4 extensions à DELAIN, DENEVRE, MONTOT et ORMOY ainsi que 12 renforcements à ATTRICOURT, AYNANS (LES), BEAUJEU-SAINT-VALLIER, CUVE, FONTENOIS-LA-VILLE, GEVIGNEY-ET-MERCEY, GRANDVELLE-ET-LE-PERRENOT, LAVONCOURT, MAILLEY-ET-CHAZELOT, POYANS, ROSEY et LA ROSIERE.

Les travaux au coup par coup concernent une extension à MONTARLOT-LES-RIOZ et 2 renforcements à FONTENOIS-LES-MONTBOZON et PLAINEMONT.

**DELIBERATION N° 2 : Programme de la tranche C du fonds d'amortissement des charges d'électrification – 4<sup>ème</sup> partie**

Le Bureau syndical décide de la réalisation de travaux programmés d'aménagement esthétique du réseau concédé d'électricité à LAVONCOURT et POLAINCOURT-ET-CLAIREFONTAINE.

Un aménagement esthétique a été engagé à MONTBOZON.

**DELIBERATION N° 3 : Programme de la tranche S du fonds d'amortissement des charges d'électrification – 2<sup>ème</sup> partie**

Le Bureau syndical décide de la réalisation de travaux de sécurisation du réseau d'électricité à LAVIGNEY, NANTILLY et POLAINCOURT-ET-CLAIREFONTAINE.

**DELIBERATION N° 4 : Programme syndical de travaux – 4<sup>ème</sup> partie**

Le Bureau syndical décide de la réalisation des travaux ci-après :

**A) Travaux programmés :**

Sur le réseau de distribution publique d'électricité 8 extensions sont programmées à CHARGEY-LES-PORT, ESSERTENNE-ET-CECEY, GRATTEY, HURECOURT, PLANCHER-BAS, SAINT-GERMAIN, SAUVIGNEY-LES-PESMES et VOUECOURT.

Les travaux se rapportant aux installations communales d'éclairage public comprennent 12 extensions à CHARGEY-LES-PORT, CHARMOILLE, ESSERTENNE-ET-CECEY, GRATTEY, GY, HURECOURT, LAVONCOURT, NANTILLY, ORMOY, PLANCHER-BAS ; POLAINCOURT-ET-CLAIREFONTAINE et VOUECOURT et un renforcement à NAVENNE.

On dénombre également 6 opérations de génie civil de télécommunications à BELVERNE, GEVIGNEY-ET-MERCEY, HURECOURT, LAVONCOURT, NANTILLY et POLAINCOURT-ET-CLAIREFONTAINE.

**B) Travaux au coup-par-coup :**

Quatre extensions ont été engagées sur le réseau de distribution publique d'électricité à LUXEUIL-LES-BAINS, MAGNY-VERNOIS, RIOZ et SAINT-GERMAIN.

Seize extensions d'installations communales d'éclairage public ont été engagées à LA BARRE, BELVERNE, BOULIGNEY, CONFLANS-SUR-LANTERNE, FONTENOIS-LES-MONBOZON, MANDREVILLARS, MONTBOILLON, MONTBOZON, PASSAVANT-LA-ROCHERE, PLANCHER-BAS, RIOZ, SAINT-GERMAIN, SAPONCOURT, SECENANS et SELLES et un renforcement à PESMES.

Cinq opérations de génie civil de télécommunications à CHAMPEY, MONTARLOT-LES-RIOZ, MONTBOZON, PLAINEMONT et SAINT-GERMAIN.

**DELIBERATION N° 5 : Participation demandée par le syndicat : cas particulier**

Le Bureau syndical approuve l'opération de renforcement du réseau d'électricité nécessaire pour le développement des installations de la Société TOWERCAST (opérateur de services radio et de télévision numérique du groupe NRJ) à LA DEMIE. Il retient la solution qui consiste en une alimentation du poste de transformation depuis le réseau HTA de NAVENNE sous réserve de l'obtention des autorisations de passage et que le coût soit inférieur à celui de l'amenée depuis le réseau HTA de LA DEMIE.

**DELIBERATION N° 6 : Avenant à la convention France Télécom du 5 octobre 2005**

Le Bureau syndical autorise le Président à signer l'avenant à la convention intervenue avec France Télécom le 5 octobre 2005 portant sur la proportion des coûts de terrassement à prendre en charge par l'opérateur de communications électroniques.

**DELIBERATION N° 7 : Groupement d'achat des postes de transformation et de leurs équipements, Accord-cadre**

Le Bureau syndical décide de :

- l'adhésion du SIED 70 à un groupement d'achat en vue de la passation et l'exécution de l'accord-cadre « Fourniture de postes de transformation, de transformateurs et de leurs équipements », le coordonnateur du groupement est le Syndicat Départemental d'Energie et d'Equipement de la Vendée (SYDEV). Cet accord-cadre devrait être opérationnel début 2011.

- la passation d'un accord-cadre pour la fourniture d'armoires de coupures HTA, de postes de transformation HTA/BTA, de leurs équipements et de transformateurs HTA/BTA, et approuve le dossier de consultation ; cet accord-cadre étant dans l'attente de l'entrée en application des accords issus du groupement d'achat.

**DELIBERATION N° 8 : Gratification accordée à un stagiaire**

Le Bureau syndical accepte le versement d'une gratification à un stagiaire pour le travail qu'il a effectué durant 13 semaines de stage « Performance et efficacité énergétique ».

**DELIBERATION N° 9 : Utilisation des véhicules du SIED 70**

Le bureau syndical adopte le règlement intérieur portant sur les conditions d'utilisation des véhicules de service du syndicat.

**DELIBERATION N° 10 : Transformation d'un poste de technicien territorial**

Le bureau syndical décide de la transformation d'un poste de technicien supérieur en poste de technicien supérieur principal.

**DELIBERATION N° 11 : Transformation d'un poste d'adjoint technique**

Le bureau syndical décide de la transformation d'un poste d'adjoint technique de 2<sup>ème</sup> classe en poste d'adjoint technique de 1<sup>ère</sup> classe.

**DELIBERATION N°12 : Chaufferie de Scy-Sur-Saône**

Le bureau syndical approuve le dossier de consultation des entreprises pour la fourniture de combustibles et l'exploitation de la chaufferie de Scy-Sur-Saône pour une durée d'une année, et charge le Président de la signature des marchés qui seront issus de cette consultation en procédure adaptée.

**DELIBERATION N°1 : Chaufferie de Scy-Sur-Saône**

Le Conseil d'exploitation de la régie des EnR propose que l'exploitation de la chaufferie fasse l'objet d'un marché d'une année avec 2 lots, le premier pour la fourniture et l'approvisionnement en bois, le second pour le « pilotage et l'entretien » de la chaufferie y compris la fourniture de fuel avec un paiement des combustibles proportionnel à la chaleur produite et un intéressement de l'exploitant à l'utilisation maximale de bois pour produire la chaleur.

## BUREAU SYNDICAL : SÉANCE DU 4 OCTOBRE 2010

### **DELIBERATION N° 1 : Programme de la tranche AB du fonds d'amortissement des charges d'électrification – 5<sup>ème</sup> partie**

Les travaux programmés comprennent 5 renforcements à BOUHANS-LES-LURE, BUCEY-LES-GY, CHARGEY-LES-GRAY, CORBENAY et ECROMAGNY.

Les travaux au coup par coup concernent une extension à AUTET et un renforcement à GRANDVELLE-ET-LE-PERRENOT.

### **DELIBERATION N° 2 : Programme de la tranche C du fonds d'amortissement des charges d'électrification – 5<sup>ème</sup> partie**

Le Bureau syndical décide de la réalisation de travaux programmés d'aménagement esthétique du réseau concédé d'électricité à ALAINCOURT, COISEVAUX, CORBENAY et CRESANCEY.

### **DELIBERATION N° 3 : Programme de la tranche S du fonds d'amortissement des charges d'électrification – 3<sup>ème</sup> partie**

Le Bureau syndical décide de la réalisation de travaux de sécurisation du réseau d'électricité à CORBENAY et LA LONGINE.

D'autres travaux de sécurisation ont été engagés à AUTET et LAVIGNEY.

### **DELIBERATION N° 4 : Programme de la tranche S (faibles sections) du fonds d'amortissement des charges d'électrification – 1<sup>ère</sup> partie**

Le Bureau syndical décide également de la réalisation de travaux de sécurisation du réseau d'électricité en fils nus de faibles sections à LA LONGINE.

### **DELIBERATION N° 5 : Programme syndical de travaux – 5<sup>ème</sup> partie**

Le Bureau syndical décide de la réalisation des travaux ci-après :

#### **A) Travaux programmés :**

Sur le réseau de distribution publique d'électricité 21 extensions sont programmées à APREMONT, BAY, BOULIGNEY, BREUREY-LES-FAVERNEY, CORBENAY, DAMPIERRE-LES-CONFLANS, DAMPIERRE-SUR-LINOTTE, ESMOULLIERES, FOUGEROLLES, FRETIGNEY-ET-VELLOREILLE, GOUHENANS, HUGIER, LUZE, MAGNY-DANIGON, MEMBREY, MIGNAVILLERS, POMOY, PONTCEY, SAULNOT, VAUVILLERS et VYANS-LE-VAL ainsi qu'un aménagement esthétique à VESOUL.

Les travaux se rapportant aux installations communales d'éclairage public comprennent 24 extensions à AILLEVILLERS-ET-LYAUMONT, ALAINCOURT, BOUHANS-LES-LURE, BOULIGNEY, BREUREY-LES-FAVERNEY, BROYE-AUBIGNEY-MONTSEUGNY, BUCEY-LES-GY, CHARGEY-LES-GRAY, COISEVAUX, CORBENAY, CRESANCEY, DAMPIERRE-LES-CONFLANS, DAMPIERRE-SUR-LINOTTE, ESMOULLIERES, FOUGEROLLES, HUGIER, LA LONGINE, LUZE, MAGNY-DANIGON, MAILLEY-ET-CHAZELOT, MEMBREY, TRAITIEFONTAINE, VELLEFRIE et VESOUL ainsi que 2 renforcements à MELISEY et POMOY.

On dénombre également 14 opérations de génie civil de télécommunications à ALAINCOURT, BOULIGNEY, BREUREY-LES-FAVERNEY, BUCEY-LES-GY, COISEVAUX, CORBENAY, CRESANCEY, DAMPIERRE-LES-CONFLANS, DAMPIERRE-SUR-LINOTTE, FOUGEROLLES, HUGIER, LUZE, MAILEY-ET-CHAZELOT et VESOUL.

#### **B) Travaux au coup-par-coup :**

Onze extensions ont été engagées sur le réseau de distribution publique d'électricité à AVRIGNEY-ET-VIREY, BATTRANS, BOUGEY, CHAMPLITTE, CHOYE, MELISEY, OUGE, POLAINCOURT-ET-CLAIREFONTAINE, SAINT-REMY, VAIVRE-ET-MONTOILLE et VELLEGUINDRY-ET-LEVRECEY.

Onze extensions d'installations communales d'éclairage public ont été engagées à ANCIER, AVRIGNEY-ET-VIREY, BATTRANS, BEAUJEU-ST-VALLIER-ET-QUITTEUR, CHAMPLITTE, CHOYE, NANTILLY, VARS et VELLEGUINDRY-ET-LEVRECEY, et un renforcement à NANTILLY.

Cinq opérations de génie civil de télécommunications à AVRIGNEY-ET-VIREY, CHOYE, NANTILLY, POLAINCOURT-ET-CLAIREFONTAINE et VELLEGUINDRY-ET-LEVRECEY.

### **DELIBERATION N° 6 : Prime de rendement et de service**

Le Bureau syndical décide d'adopter les dispositions du décret n°2009-1558 du 16 décembre 2009 pour le calcul des primes de service et de rendement pour les agents qui en bénéficient, charge le Président d'en effectuer l'attribution à chaque agent, et fixe au 1<sup>er</sup> novembre 2010 la date d'application de ces nouvelles dispositions.

### **DELIBERATION N° 7 : Transformation d'un poste de chargé d'opérations**

Le Bureau syndical décide de remplacer un poste de chargé d'opérations en poste de chargés d'opérations principal et adopte le nouveau tableau des effectifs en découlant.

### **DELIBERATION N° 8 : Tarification de la chaleur issue de la chaufferie de Scey-Sur-Saône**

Le Bureau syndical décide que les tarifs du service sont augmentés à compter du 1<sup>er</sup> octobre 2010 et fixe à 4 200 € le coût de gestion du service par le SIED 70 pour l'année 2010.

## CONSEIL D'EXPLOITATION DE LA REGIE DES ENR (énergies renouvelables) : SÉANCE DU 4 OCTOBRE 2010

### **DELIBERATION N°1 : Chaufferie de Scey-Sur-Saône**

Le Conseil d'exploitation de la régie des EnR propose une augmentation du coût du service et sollicite une avance remboursable du budget principal vers le budget annexe. Il propose également de fixer les frais de suivi de cette chaufferie par le SIED 70 pour l'année 2010.

## COMITE SYNDICAL : SÉANCE DU 20 NOVEMBRE 2010

### **DELIBERATION N° 1 : Extension du périmètre syndical**

Le Comité syndical décide de l'adhésion des communes de ANDORNAY, BRESILLEY, CHAGEY, CHAMPVANS, CHAVANNE, CONTREGLISE, CORRE, COURCUIRE, CREVENY, CUGNEY, ECUELLE, FAVERNEY, HUGIER, MAIZIERES, MANTOCHE, MONT-LE-VERNOIS, NOIRON, PALANTE, RECOLOGNE-LES-RIOZ, RESIE-SAINT-MARTIN (LA), RIGNY, SAINTE-REINE, TRESILLEY et VALLEROIS-LORIOZ, accepte l'adhésion au SIED 70 des communes du SIER après qu'elles en auront fait la demande et accepte les transferts de compétences « chaufferie automatique au bois » demandés par GY et MARNAY.

### **DELIBERATION N° 2 : Budgets supplémentaires 2010 : principal et annexes « Conseils », « prestations de services » et « Régie des énergies renouvelables »**

Le Comité syndical adopte l'ensemble des budgets supplémentaires tels qu'ils sont présentés ci-après et précise que les crédits sont votés par chapitre:

### Budget supplémentaire principal 2010 :

SECTION DE FONCTIONNEMENT					
Chap.	DEPENSES	Montant en euros	Chap.	RECETTES	Montant en euros
67	Charges exceptionnelles	30 000	042	Opérations d'ordre entre section	158 000
023	Virement de la section d'investissement	85 900	075	Autres produits de gestion courante	130 300
Total section		115 900	Total section		288 300

SECTION D'INVESTISSEMENT					
Chap.	DEPENSES	Montant en euros	Chap.	RECETTES	Montant en euros
23	Immobilisations en cours	1 037 500	13	Subventions d'investissement	864 100
040	Opérations d'ordre entre section	130 300	27	Autres immobilisations financières	170 000
041	Opérations patrimoniales	170 000	4582	Opérations pour compte de tiers	650 000
45x1	Opérations pour compte de tiers	542 200	021	Virement de la section de fonctionnement	85 900
020	Dépenses imprévues d'investissement	60 000	041	Opérations patrimoniales	170 000
Total section		1 940 000	Total section		1 940 000

### Budget supplémentaire annexe « Conseil » 2010

SECTION D'EXPLOITATION					
Chap.	DEPENSES	Montant en euros	Chap.	RECETTES	Montant en euros
012	Charges de gestion courante	10 400			
065	Charges de personnel	- 10 400			
Total section		0	Total section		0

**PAS D'INVESTISSEMENT**

### Budget supplémentaire annexe « Prestations de services » 2010

SECTION D'EXPLOITATION					
Chap.	DEPENSES	Montant en euros	Chap.	RECETTES	Montant en euros
011	Charges à caractère général	- 3 500	070	Ventes prestations de services	11 680
012	Charges de personnel	4 780	074	Subventions d'exploitation	-10 400
Total section		1 280	Total section		1 280

**PAS D'INVESTISSEMENT**

### Budget supplémentaire de la régie des énergies renouvelables - Chaufferie de Scey-Sur-Saône-et-Saint-Albin 2010

SECTION D'EXPLOITATION					
Chap.	DEPENSES	Montant en euros	Chap.	RECETTES	Montant en euros
011	Charges à caractère général	-2 380	77	Ventes prestations de services	-28 700
012	Charges de personnel	-9 100	70	Produits exceptionnels	30 000
68	Dotations aux amortissements	- 250	042	Opérations d'ordre entre section	-110
Total section		-11 730	Total section		1 190

SECTION D'INVESTISSEMENT					
Chap.	DEPENSES	Montant en euros	Chap.	RECETTES	Montant en euros
040	Opérations d'ordre entre section	-100			
	Opérations d'équipement	4 100			
Total section		4 000	Total section		0

### DELIBERATION N° 3 : Orientations budgétaires 2011

Le Comité syndical émet un avis favorable aux orientations générales pour le budget principal, ses budgets annexes et le budget de la régie des énergies renouvelables et adopte l'enveloppe financière des investissements envisageables en 2011 sur le réseau de distribution publique d'électricité, en éclairage public et génie civil de communications électroniques tels que présentés ci-dessous :

TRAVAUX	Montant global	TVA récupérée	FACE	Département	Concessionnaires et demandeurs	Participation du SIED 70
sur le réseau d'électricité	7 850 000 €	1 191 900 €	2 075 000 €	40 000 €	3 687 400 €	1 130 300 €
d'éclairage public	1 800 000 €	/	/	/	1 576 900 €	
de génie civil de télécommunications	700 000 €	/	/	/	648 500 €	
<b>TOTAUX</b>	<b>10 350 000 €</b>	<b>1 191 900 €</b>	<b>2 075 000 €</b>	<b>40 000 €</b>	<b>5 912 800 €</b>	

Il rappelle que les activités relatives aux énergies renouvelables, à l'assistance à maîtrise d'ouvrage et aux conseils en économies d'énergie et d'eau sont retracées dans des budgets annexes et doivent s'autofinancer.

**SYNDICAT INTERCOMMUNAL D'ENERGIE  
DU DEPARTEMENT DE LA HAUTE-SAONE**  
20, avenue des Rives du Lac, 70000 Vaivre-et-Montoille  
☎ 03.84.77.00.00 ✉ 03.84.77.00.01 E-Mail : [contact@sied70.fr](mailto:contact@sied70.fr)  
Le SIED 70 est autorité organisatrice de la distribution publique d'électricité



## Liste des travaux réalisés en 2010

Commune	Objet	Propriétaire des ouvrages	Exploitant
AILLONCOURT	Extension de l'éclairage public pour un lotissement communal situé au lieu dit "En Vaucluse"	Commune	Commune
ALAINCOURT	Aménagement esthétique du réseau d'électricité dans le bourg côté Vauvillers (1ère tranche)	SIED 70	ERDF
	Renforcement de l'éclairage public coordonné	Commune	Commune
	Création d'un génie civil de communications électroniques coordonné	Commune	France Télécom
ALAINCOURT	Aménagement esthétique du réseau d'électricité dans le bourg côté Vauvillers (2ème tranche)	SIED 70	ERDF
ALAINCOURT	Renforcement du réseau d'électricité issu du poste "Village"	SIED 70	ERDF
AMANCE	Extension du réseau d'électricité pour 4 parcelles au lieu dit "Les Vergers"	SIED 70	SCICAE
	Renforcement de l'éclairage public coordonné	Commune	Commune
ANCIER	Extension du réseau d'électricité pour une résidence principale située rue des Moulinots	SIED 70	ERDF
	Extension de l'éclairage public coordonné	Commune	Commune
	Création d'un génie civil de communications électroniques coordonné	Commune	France Télécom
APREMONT	Extension du réseau d'électricité pour le lotissement privé de la SARL de la Plaine situé route de Velet	SIED 70	ERDF
	Création d'un génie civil de communications électroniques coordonné	Commune	France Télécom
ARC-LES-GRAY	Aménagement esthétique du réseau d'électricité le long de la rue de Dijon (3ème tranche)	SIED 70	ERDF
	Renforcement de l'éclairage public coordonné	Commune	Commune
	Création d'un génie civil de communications électroniques coordonné	Commune	France Télécom
	Création d'un génie civil de vidéocommunications coordonné	Commune	Commune
ARC-LES-GRAY	Aménagement esthétique du réseau d'électricité le long de la rue de Dijon (4ème tranche)	SIED 70	ERDF
	Renforcement de l'éclairage public coordonné	Commune	Commune
	Création d'un génie civil de communications électroniques coordonné	Commune	France Télécom
	Création d'un génie civil de vidéocommunications coordonné	Commune	Commune
ARC-LES-GRAY	Renforcement de l'éclairage public le long de la rue de la Nirière	Commune	Commune
ARC-LES-GRAY	Extension de l'éclairage public le long de la rue de Vergy	Commune	Commune
ARC-LES-GRAY	Aménagement esthétique du réseau d'électricité rue Roger Salengro et faubourg Roch (3ème tranche)	SIED 70	ERDF
	Création d'un génie civil de communications électroniques coordonné	Commune	France Télécom
	Création d'un génie civil de vidéocommunications coordonné	Commune	Commune
ATTRICOURT	Renforcement du réseau d'électricité le long de la rue du Bourrouet	SIED 70	ERDF
AUTET	Sécurisation du réseau d'électricité dans le village	SIED 70	ERDF
AUTET	Extension du réseau d'électricité pour le réservoir d'eau potable	SIED 70	ERDF
AUTET	Extension du réseau d'électricité pour une résidence principale située le long du chemin de Vaite à Autet	SIED 70	ERDF
	Extension de l'éclairage public coordonné	Commune	Commune
AUXON	Renforcement de l'éclairage public aux abords de l'église	Commune	Commune
AUXON	Extension du réseau d'électricité pour une zone d'activités « La Rogniouse » le long de la RD n°10	SIED 70	ERDF
	Extension de l'éclairage public coordonné	Commune	Commune
AVRIGNEY-VIREY	Renforcement du réseau d'électricité dans le village	SIED 70	ERDF
AVRIGNEY-VIREY	Extension du réseau d'électricité le long du chemin de l'ancienne Voie	SIED 70	ERDF
	Extension de l'éclairage public coordonné	Commune	Commune
	Création d'un génie civil de communications électroniques coordonné	Commune	France Télécom
AVRIGNEY-VIREY	Extension de l'éclairage public le long du chemin des Bons Valots	Commune	Commune
AYNANS (LES)	Extension du réseau d'électricité pour une résidence principale projetée rue de la Tuilerie - 1ère partie	SIED 70	ERDF
	Extension du réseau d'électricité pour une résidence principale projetée rue de la Tuilerie - 2ème partie	SIED 70	ERDF
	Extension de l'éclairage public coordonné	Commune	Commune
	Création d'un génie civil de communications électroniques coordonné - 1ère partie	Commune	France Télécom
	Création d'un génie civil de communications électroniques coordonné - 2ème partie	Commune	France Télécom
BARRE (LA)	Extension du réseau d'électricité pour une résidence principale située rue de l'Angle	SIED 70	ERDF
	Extension de l'éclairage public coordonné	Commune	Commune
	Création d'un génie civil de communications électroniques coordonné	Commune	France Télécom
BEAUJEU-SAINT-VALLIER-PIERREJUX-ET-QUITTEUR	Renforcement du réseau d'électricité dans le lotissement des Vignes	SIED 70	ERDF
BEAUJEU-SAINT-VALLIER-PIERREJUX-ET-QUITTEUR	Extension du réseau d'électricité le long de la rue des Chenevières	SIED 70	ERDF
BEAUJEU-SAINT-VALLIER-PIERREJUX-ET-QUITTEUR	Extension du réseau d'électricité pour deux parcelles rue Saint-Anne	SIED 70	ERDF
	Extension de l'éclairage public coordonné	Commune	Commune
	Création d'un génie civil de communications électroniques coordonné	Commune	France Télécom
BEAUJEU-SAINT-VALLIER-PIERREJUX-ET-QUITTEUR	Extension du réseau d'électricité pour la zone artisanale aux abords du stade (desserte externe)	SIED 70	ERDF
	Extension du réseau d'électricité pour la zone artisanale aux abords du stade (desserte interne)	SIED 70	ERDF
	Extension de l'éclairage public coordonné	Commune	Commune
	Création d'un génie civil de communications électroniques coordonné	Commune	France Télécom
BEAUJEU-SAINT-VALLIER-PIERREJUX-ET-QUITTEUR	Extension du réseau d'électricité pour une résidence principale rue de la Gaillette	SIED 70	ERDF
BEAUMOTTE-AUBERTANS	Extension du réseau d'électricité pour la LGV. Desserte du PDL 20	SIED 70	ERDF
BELFAHY	Extension du réseau d'électricité pour un relais internet	SIED 70	ERDF
BELVERNE	Extension de l'éclairage public le long de la rue du Mottie	Commune	Commune
BELVERNE	Extension de l'éclairage public coordonné pour 2 résidences principales le long du chemin "Champ de France"	Commune	Commune
	Création d'un génie civil de communications électroniques coordonné	Commune	France Télécom
BEVEUGE	Extension du réseau d'électricité pour un bâtiment agricole projeté au lieu dit "Près des Angley"	SIED 70	ERDF
BOUGEY	Renforcement de l'éclairage public dans le bourg	Commune	Commune
BOUGEY	Extension de l'éclairage public pour la fontaine et la rue de la Petite Voie	Commune	Commune
BOUGEY	Extension du réseau d'électricité pour un pylône de téléphonie mobile au lieu dit "En Poirier Rouge"	SIED 70	SCICAE
BOULIGNEY	Extension du réseau d'électricité pour une résidence principale au lieu dit "Gravier Blanc"	SIED 70	ERDF
	Extension de l'éclairage public coordonné	Commune	Commune
	Création d'un génie civil de communications électroniques coordonné	Commune	France Télécom
BOULIGNEY	Extension du réseau d'électricité pour une résidence principale située chemin des Charrières	SIED 70	ERDF
BOULT	Aménagement esthétique du réseau d'électricité dans le centre du Bourg (2ème tranche)	SIED 70	ERDF
	Création d'un génie civil de communications électroniques coordonné	Commune	France Télécom
BOULT	Extension du réseau d'électricité pour un lotissement privé situé rue du Thioulot lieu dit "Derrière l'Eglise" (desserte externe)	SIED 70	ERDF
	Extension du réseau d'électricité pour un lotissement privé situé rue du Thioulot lieu dit "Derrière l'Eglise" (desserte interne)	SIED 70	ERDF
BREVILLIERS	Extension de l'éclairage public le long de la RD 683	Commune	Commune
BUCEY-LES-GY	Extension de l'éclairage public le long du chemin de Folle, route de Vellefrange et rue du Pont	Commune	Commune
BUCEY-LES-TRAVES	Extension de l'éclairage public pour le lotissement des Tilières	Commune	Commune
CHAMBORNAY-LES-PIN	Extension du réseau d'électricité pour un bâtiment agricole existant situé aux abords de la place de la fontaine	SIED 70	ERDF
	Extension de l'éclairage public coordonné	Commune	Commune
	Création d'un génie civil de communications électroniques coordonné	Commune	France Télécom
CHAMPEY	Extension du réseau d'électricité pour une chaufferie bois	SIED 70	ERDF
CHAMPLITTE	Extension du réseau d'électricité le long de la route de Margilly à Champlitte-La-Ville	SIED 70	ERDF
	Extension de l'éclairage public coordonné	Commune	Commune
CHARGEY-LES-GRAY	Extension de l'éclairage public au lieu-dit "Les Lombardes"	Commune	Commune
CHARGEY-LES-PORT	Extension du réseau d'électricité pour une résidence principale située rue des Ecoles	SIED 70	SCICAE

## Liste des travaux réalisés en 2010

Commune	Objet	Propriétaire des ouvrages	Exploitant
CHARIEZ	Sécurisation du réseau d'électricité le long de la route de Montigny - 1ère partie	SIED 70	SCICAE
	Sécurisation du réseau d'électricité le long de la route de Montigny - 2ème partie	SIED 70	SCICAE
CHARIEZ	Aménagement esthétique du réseau d'électricité le long de la rue des Auches	SIED 70	SCICAE
	Renforcement de l'éclairage public coordonné	Commune	Commune
	Création d'un génie civil de communications électroniques coordonné	Commune	France Télécom
CHARMOILLE	Extension du réseau d'électricité pour un bâtiment agricole et un pavillon au lieudit "Le Val des Charmes"	SIED 70	ERDF
	Extension de l'éclairage public coordonné	Commune	Commune
CHASSEY-LES-SCEY	Extension de l'éclairage public le long de la route de Bucey	Commune	Commune
CHAUX-LA-LOTIERE	Extension du réseau d'électricité pour une résidence principale rue du Roussot	SIED 70	ERDF
	Création d'un génie civil de communications électroniques coordonné	Commune	France Télécom
CHENEBIER	Extension du réseau d'électricité pour 8 logements collectifs OPH situés Grande Rue	SIED 70	ERDF
	Extension de l'éclairage public coordonné	Commune	Commune
CHENEVREY-ET-MOROGNE	Renforcement de l'éclairage public pour l'éclairage de l'abri-bus - 1ère partie	Commune	Commune
	Renforcement de l'éclairage public pour l'éclairage de l'abri-bus - 2ème partie	Commune	Commune
CHENEVREY-ET-MOROGNE	Extension du réseau d'électricité pour une résidence secondaire le long du CD n°15 à Morogne	SIED 70	ERDF
	Création d'un génie civil de communications électroniques coordonné	Commune	France Télécom
CHOYE	Extension du réseau d'électricité pour une parcelle située rue de la Crottièrre	SIED 70	ERDF
	Extension de l'éclairage public coordonné	Commune	Commune
	Création d'un génie civil de communications électroniques coordonné	Commune	France Télécom
COLOMBE-LES-VESOUL	Extension du réseau d'électricité pour une résidence principale chemin du Tacot	SIED 70	ERDF
	Extension de l'éclairage public coordonné	Commune	Commune
	Création d'un génie civil de communications électroniques coordonné	Commune	France Télécom
COLOMBIER	Extension de l'éclairage public aux abords de l'église	Commune	Commune
COLOMBIER	Extension du réseau d'électricité pour le lotissement de l'OPAC "Les Ansages" (2ème tranche)	SIED 70	ERDF
	Extension de l'éclairage public coordonné	Commune	Commune
CONFLANS-SUR-LANTERNE	Extension de l'éclairage public pour la zone artisanale au lieu dit "La Moulotte"	Commune	Commune
CONFLANS-SUR-LANTERNE	Extension du réseau d'électricité pour une résidence principale située rue de l'égalité	SIED 70	ERDF
	Extension de l'éclairage public coordonné	Commune	Commune
	Création d'un génie civil de communications électroniques coordonné	Commune	France Télécom
CORBENAY	ERCE pour le lotissement de la SA Habitat et Territoires "Sous Queuchottes"	SIED 70	ERDF
	Création d'un génie civil de communications électroniques coordonné	Commune	France Télécom
COUTHENANS	Aménagement esthétique du réseau d'électricité le long de la route de l'Etang	SIED 70	ERDF
CRISANCEY	Extension du réseau d'électricité pour une résidence principale située rue d'Echevanne	SIED 70	ERDF
	Extension de l'éclairage public coordonné	Commune	Commune
CUVE	Renforcement du réseau d'électricité pour le raccordement de la salle polyvalente rue de Fontenoy	SIED 70	ERDF
DAMPIERRE-SUR-SALON	Extension du réseau d'électricité pour le lotissement communal "Les Grands Champs" (3ème tranche)	SIED 70	ERDF
DAMPVALLEY-LES-COLOMBE	Extension du réseau d'électricité pour la carrière Sacer le long de la RN n°19	SIED 70	ERDF
ECHENOZ-LA-MELINE	Renforcement de l'éclairage public le long de la rue de la Fontenotte (2ème tranche)	Commune	Commune
ECHENOZ-LA-MELINE	Extension de l'éclairage public le long de la rue du Cornet	Commune	Commune
ECHENOZ-LA-MELINE	Extension de l'éclairage public le long de l'Allée de Boucon	Commune	Commune
ECHENOZ-LA-MELINE	Extension de l'éclairage public le long de l'Allée des Prés	Commune	Commune
ECHENOZ-LA-MELINE	Extension de l'éclairage public pour le lotissement privé "Les Grands Défruitements"	Commune	Commune
ECHENOZ-LA-MELINE	Renforcement de l'éclairage public rues des Orgues, des Vergers (2ème tranche) des Longues Raies (2ème tranche) Traverse et impasse des Longues Raies	Commune	Commune
ESSERTENNE-ET-CECEY	Renforcement de l'éclairage public dans le bourg (5ème tranche)	Commune	Commune
ETRELLES-ET-LA-MONTBLEUSE	Renforcement du réseau d'électricité le long de la route de Frasnes	SIED 70	ERDF
FONTAINE-LES-LUXEUIL	Renforcement du réseau d'électricité issu du poste "Baraques Chardin"	SIED 70	ERDF
FONTENOIS-LES-MONTBOZON	Renforcement du réseau d'électricité le long de la RD n°26	SIED 70	ERDF
FONTENOIS-LES-MONTBOZON	Extension du réseau d'électricité pour une résidence principale située rue de Traverse	SIED 70	ERDF
	Extension de l'éclairage public coordonné	Commune	Commune
	Création d'un génie civil de communications électroniques coordonné	Commune	France Télécom
FOUCHECOURT	Renforcement de l'éclairage public dans le bourg (2ème tranche)	Commune	Commune
FOUCHECOURT	Renforcement du réseau d'électricité issu du poste "route de Port d'Atelier"	SIED 70	SCICAE
FOUGEROLLES	Extension du réseau d'électricité pour un bâtiment agricole au lieudit "Blanzey Haut"	SIED 70	ERDF
FOUGEROLLES	Extension du réseau d'électricité pour un bâtiment agricole existant au lieudit "Le Champ Mourey"	SIED 70	ERDF
	Extension de l'éclairage public coordonné	Commune	Commune
FOUGEROLLES	Extension du réseau d'électricité pour un Colruyt situé route de Luxeuil	SIED 70	ERDF
FRAHIER-ET-CHATEBIER	Extension du réseau d'électricité pour une résidence principale projetée rue de la Brisée	SIED 70	ERDF
	Création d'un génie civil de communications électroniques coordonné	Commune	France Télécom
FRAHIER-ET-CHATEBIER	Extension du réseau d'électricité pour une résidence principale projetée rue des Vosges	SIED 70	ERDF
	Création d'un génie civil de communications électroniques coordonné	Commune	France Télécom
FRANCHEVELLE	Extension du réseau d'électricité pour une résidence principale au lieu dit "Bois derrière"	SIED 70	ERDF
FRETIGNY-ET-VELLOREILLE	Extension du réseau d'électricité pour le rémetteur Bouygues Télécom au lieu-dit "Lenere" à Velloreille	SIED 70	ERDF
GRANDVELLE-ET-LE-PERRENOT	Renforcement du réseau d'électricité le long de la rue de la Gare	SIED 70	ERDF
	Renforcement de l'éclairage public coordonné	Commune	Commune
GRATTERY	Extension du réseau d'électricité pour 2 résidences principales situées rue de la Charme	SIED 70	ERDF
GRAY	Extension du réseau d'électricité pour la ZAC Gray Sud - Phase 1 - 1ère tranche	SIED 70	ERDF
	Extension de l'éclairage public coordonné	Commune	Commune
GRAY	Extension du réseau d'électricité pour le pôle tertiaire dans la ZAC Gray Sud	SIED 70	ERDF
GY	Extension de l'éclairage public le long de la rue de Citey	Commune	Commune
GY	Renforcement de l'éclairage public coordonné le long de la rue des Tonnelles	Commune	Commune
	Création d'un génie civil de communications électroniques coordonné	Commune	France Télécom
	Création d'un génie civil de vidéocommunications coordonné	Commune	Commune
GY	Renforcement de l'éclairage public coordonné le long de la rue des Vorpes	Commune	Commune
	Création d'un génie civil de communications électroniques coordonné	Commune	France Télécom
	Création d'un génie civil de vidéocommunications coordonné	Commune	Commune
GY	Aménagement esthétique du réseau d'électricité pour le lotissement communal "Les Vorpes" (Ligne HTA)	SIED 70	ERDF
HERICOURT	Renforcement de l'éclairage public Grande rue à Bussurel (2ème tranche)	Commune	Commune
HERICOURT	Création d'un génie civil de communications électroniques coordonné	Commune	France Télécom
HERICOURT	Extension de l'éclairage public coordonné	Commune	Commune
HERICOURT	Extension de l'éclairage public coordonné	Commune	Commune
HURECOURT	Extension du réseau d'électricité pour 2 parcelles situées au lieudit "Sur la Vollotte"	SIED 70	ERDF
	Extension de l'éclairage public coordonné	Commune	Commune
	Création d'un génie civil de communications électroniques coordonné	Commune	France Télécom
LANTERNE-ET-LES-ARMONTS (LA)	Aménagement esthétique du réseau d'électricité aux abords de la mairie	SIED 70	ERDF
	Renforcement de l'éclairage public coordonné	Commune	Commune
	Création d'un génie civil de communications électroniques coordonné	Commune	France Télécom
LAVIGNEY	Sécurisation du réseau d'électricité le long de la rue aux Moines	SIED 70	SCICAE
LAVIGNEY	Sécurisation du réseau d'électricité le long de la rue du Tertre	SIED 70	SCICAE

Liste des travaux réalisés en 2010

Commune	Objet	Propriétaire des ouvrages	Exploitant
LAVONCOURT	Renforcement du réseau d'électricité aux abords de l'Eglise rue du Tire-Sachot	SIED 70	SCICAE
LAVONCOURT	Aménagement esthétique du réseau d'électricité le long de la rue du Tire-Sachot	SIED 70	SCICAE
LAVONCOURT	Création d'un génie civil de communications électroniques coordonné	Commune	France Télécom
LAVONCOURT	Extension de l'éclairage public pour l'illumination du parc des roses	Commune	Commune
LIEVANS	Extension de l'éclairage public pour un lotissement privé de 16 lots projeté le long de la RD13 au lieu dit "La Rigole"	Commune	Commune
LOULANS-VERCHAMP	Extension du réseau d'électricité pour la LGV. Desserte du PDL 22	SIED 70	ERDF
LURE	Extension du réseau d'électricité pour 10 pavillons projetés rue René Cassin	SIED 70	ERDF
LUXEUIL-LES-BAINS	Extension du réseau d'électricité pour 3 cellules commerciales à la ZAC des 7 chevaux	SIED 70	ERDF
LUXEUIL-LES-BAINS	Extension du réseau d'électricité pour un bâtiment COMAFRANC à la ZAC des 7 Chevaux	SIED 70	ERDF
LUZE	Création d'un génie civil de communications électroniques coordonné	Commune	France Télécom
MAGNY (LES)	Extension du réseau d'électricité pour la LGV. Desserte du PDL 46	SIED 70	ERDF
MAGNY-DANIGON	Extension du réseau d'électricité pour une résidence principale projetée rue des Bareys	SIED 70	ERDF
MAGNY-VERNOIS	Extension du réseau d'électricité pour 7 logements projetés au lieu dit "En Prévoté" (desserte externe)	SIED 70	ERDF
	Extension de l'éclairage public coordonné	Commune	Commune
	Création d'un génie civil de communications électroniques coordonné	Commune	France Télécom
MAGNY-VERNOIS	Extension du réseau d'électricité pour 7 logements projetés au lieu dit "En Prévoté" (desserte interne)	SIED 70	ERDF
	Extension de l'éclairage public coordonné	Commune	Commune
MAILLEY-ET-CHAZELOT	Aménagement esthétique du réseau d'électricité le long de la route de Levrecey	SIED 70	SCICAE
	Renforcement de l'éclairage public coordonné	Commune	Commune
	Création d'un génie civil de communications électroniques coordonné	Commune	France Télécom
MAILLEY-ET-CHAZELOT	Aménagement esthétique du réseau d'électricité le long de l'impasse des Baumes	SIED 70	SCICAE
	Renforcement de l'éclairage public coordonné	Commune	Commune
	Création d'un génie civil de communications électroniques coordonné	Commune	France Télécom
MAILLEY-ET-CHAZELOT	Renforcement du réseau d'électricité le long du chemin de Chambroux	SIED 70	SCICAE
	Création d'un génie civil de communications électroniques coordonné	Commune	France Télécom
MANDREVILLARS	Renforcement de l'éclairage public coordonné	Commune	Commune
MARNAY	Extension du réseau d'électricité pour la zone d'activités communautaire - Phase 1 - Desserte externe	SIED 70	ERDF
MARNAY	Extension du réseau d'électricité pour la zone d'activités communautaire - Phase 1 - Desserte interne	SIED 70	ERDF
	Extension de l'éclairage public coordonné	Commune	Commune
MARNAY	Extension du réseau d'électricité pour le lotissement privé "Les Jardins du Tilleul" - Desserte externe	SIED 70	ERDF
MARNAY	Extension du réseau d'électricité pour le lotissement privé "Les Jardins du Tilleul" - Desserte interne	SIED 70	ERDF
	Extension de l'éclairage public coordonné	Commune	Commune
MELISEY	Renforcement du réseau d'électricité issu du poste "Centre"	SIED 70	ERDF
MELISEY	Extension du réseau d'électricité pour un groupement d'habitations situé le long de la route de Montessaux	SIED 70	ERDF
	Extension de l'éclairage public coordonné	Commune	Commune
	Création d'un génie civil de communications électroniques coordonné	Commune	France Télécom
MERSUAY	Extension du réseau d'électricité pour un lotissement communal "Pré Patret" (1ère tranche)	SIED 70	ERDF
	Extension de l'éclairage public coordonné	Commune	Commune
MOIMAY	Extension du réseau d'électricité pour une résidence principale projetée rue des Brosses	SIED 70	ERDF
	Renforcement de l'éclairage public coordonné	Commune	Commune
	Création d'un génie civil de communications électroniques coordonné	Commune	France Télécom
MONTARLOT-LES-RIOZ	Extension du réseau d'électricité pour une station de pompage communale projetée route du Mont	SIED 70	ERDF
	Création d'un génie civil de communications électroniques coordonné	Commune	France Télécom
MONTBOZON	Aménagement esthétique du réseau d'électricité le long de la rue de Loulans	SIED 70	ERDF
	Renforcement de l'éclairage public coordonné	Commune	Commune
	Création d'un génie civil de communications électroniques coordonné	Commune	France Télécom
MONTBOZON	Extension du réseau d'électricité pour la ZA de la CCPM projetée Route de Vesoul (desserte externe)	SIED 70	ERDF
MONTBOZON	Extension du réseau d'électricité pour la ZA de la CCPM projetée Route de Vesoul (desserte interne)	SIED 70	ERDF
	Extension de l'éclairage public coordonné	Commune	Commune
MONTOT	Extension du réseau d'électricité pour la station de pompage	SIED 70	ERDF
MONTOT	Extension de l'éclairage public pour le lotissement communal situé rue du Chaunet	Commune	Commune
NANTILLY	Sécurisation du réseau d'électricité le long de la route de Feurg	SIED 70	ERDF
	Création d'un génie civil de communications électroniques coordonné	Commune	France Télécom
NANTILLY	Création d'un génie civil de communications électroniques coordonné le long de la rue de Vanoise	Commune	France Télécom
NANTILLY	Extension du réseau d'électricité pour 2 parcelles situées route de Feurg	SIED 70	ERDF
	Création d'un génie civil de communications électroniques coordonné	Commune	France Télécom
NAVENNE	Renforcement de l'éclairage public le long de la rue de la Combe	Commune	Commune
NAVENNE	Extension du réseau d'électricité pour le lotissement communal de 5 lots "La Combe" projeté rue Emile Morin	SIED 70	ERDF
	Extension de l'éclairage public coordonné	Commune	Commune
NEUVILLE-LES-CROMARY	Aménagement esthétique du réseau d'électricité le long de la Grande rue et rue du Vésiney (1ère tranche)	SIED 70	ERDF
	Renforcement de l'éclairage public coordonné	Commune	Commune
	Création d'un génie civil de communications électroniques coordonné	Commune	France Télécom
NEUVILLE-LES-CROMARY	Extension du réseau d'électricité pour une résidence principale située rue du Chêne	SIED 70	ERDF
	Extension de l'éclairage public coordonné	Commune	Commune
	Création d'un génie civil de communications électroniques coordonné	Commune	France Télécom
NOIDANS-LE-FERROUX	Aménagement esthétique du réseau d'électricité aux abords de la future mairie	SIED 70	ERDF
	Renforcement de l'éclairage public coordonné	Commune	Commune
	Création d'un génie civil de communications électroniques coordonné	Commune	France Télécom
NOIDANS-LE-FERROUX	Extension du réseau d'électricité pour le groupe scolaire	SIED 70	ERDF
	Création d'un génie civil de communications électroniques coordonné	Commune	France Télécom
	Création d'un génie civil de vidéocommunications coordonné	Commune	Commune
NOIDANS-LES-VESOUL	Renforcement de l'éclairage public coordonné pour le futur restaurant scolaire	Commune	Commune
NOIDANS-LES-VESOUL	Extension de l'éclairage public le long de la rue des Frères Doillon (2ème tranche)	Commune	Commune
NOIDANS-LES-VESOUL	Aménagement esthétique du réseau d'électricité le long de la rue des Frères Doillon (3ème tranche)	SIED 70	ERDF
	Renforcement de l'éclairage public coordonné	Commune	Commune
	Création d'un génie civil de communications électroniques coordonné	Commune	France Télécom
NOIDANS-LES-VESOUL	Aménagement esthétique du réseau d'électricité le long de la rue des Frères Doillon (4ème tranche)	SIED 70	ERDF
	Renforcement de l'éclairage public coordonné	Commune	Commune
	Création d'un génie civil de communications électroniques coordonné	Commune	France Télécom
NOIDANS-LES-VESOUL	Extension du réseau d'électricité pour le lotissement "Le Tremblois" de l'OPAC	SIED 70	ERDF
	Extension de l'éclairage public coordonné	Commune	Commune
NOROY-LE-BOURG	Extension du réseau d'électricité pour la maison de la ruralité située le long de la RD n°26	SIED 70	ERDF
NOROY-LE-BOURG	Extension du réseau d'électricité pour le pôle éducatif communautaire situé le long de la RD n°26	SIED 70	ERDF
OISELAY-ET-GRACHAUX	Renforcement de l'éclairage public coordonné (1ère tranche)	Commune	Commune
	Création d'un génie civil de communications électroniques coordonné	Commune	France Télécom
OISELAY-ET-GRACHAUX	Renforcement de l'éclairage public le long de la Grande Rue (2ème tranche)	Commune	Commune
ORMENANS	Extension du réseau d'électricité pour la LGV. Desserte du PDL 24 (travaux)	SIED 70	ERDF
ORMOICHE	Extension du réseau d'électricité pour un bâtiment agricole le long de la RD n° 28	SIED 70	ERDF
	Extension de l'éclairage public coordonné	Commune	Commune

Liste des travaux réalisés en 2010

Commune	Objet	Propriétaire des ouvrages	Exploitant
ORMOY	Extension du réseau d'électricité pour un atelier municipal situé le long du chemin rural "Chemin Neuf"	SIED 70	SCICAE
	Extension de l'éclairage public coordonné	Commune	Commune
OUGE	Extension du réseau d'électricité pour un pylône de téléphonie mobile au lieudit "Bois de la Manche"	SIED 70	SCICAE
PASSAVANT-LA-ROCHERE	Extension du réseau d'électricité pour une plateforme bois le long de la RD n°50	SIED 70	ERDF
PASSAVANT-LA-ROCHERE	Extension du réseau d'électricité pour une résidence principale existante située rue de la Fontaine	SIED 70	ERDF
	Extension de l'éclairage public coordonné	Commune	Commune
PERROUSE	Extension du réseau d'électricité pour la LGV - Desserte du PDL 17	SIED 70	ERDF
	Extension de l'éclairage public coordonné	Commune	Commune
PERROUSE	Renforcement de l'éclairage public pour l'illumination aux abords de l'église	Commune	Commune
PLANCHER-BAS	Extension du réseau d'électricité pour l'atelier SERMA situé rue de la Libération	SIED 70	ERDF
POLAINCOURT-ET-CLAIRFONTAINE	Création d'un génie civil de communications électroniques coordonné pour un pylône de téléphonie mobile	Commune	France Télécom
POMOY	Renforcement de l'éclairage public dans le village (2ème tranche)	Commune	Commune
POMOY	Extension du réseau d'électricité pour une résidence principale située route de Liévans	SIED 70	ERDF
	Extension de l'éclairage public coordonné	Commune	Commune
PONT-DE-PLANCHES (LE)	Extension de l'éclairage public route de Soing et dans le lotissement	Commune	Commune
QUENOCHÉ	Sécurisation du réseau d'électricité le long de la Grande rue (1ère tranche)	SIED 70	SCICAE
QUENOCHÉ	Sécurisation du réseau d'électricité le long de la Grande rue (2ème tranche)	SIED 70	SCICAE
QUERS	Extension du réseau d'électricité au lieudit "le Faite"	SIED 70	ERDF
RIGNOVILLE	Renforcement du réseau d'électricité issu du poste "Communal"	SIED 70	ERDF
RIOZ	Extension du réseau d'électricité pour le lotissement de la SA Habitat&Territoires situé à Anthon	SIED 70	ERDF
RONCHAMP	Extension de l'éclairage public pour un groupement d'habitations située rue des Mineurs	Commune	Commune
ROSEY	Extension du réseau d'électricité pour le réservoir d'eau potable	SIED 70	SCICAE
ROSIÈRE (LA)	Renforcement du réseau d'électricité issu du poste "La Rosière" (à l'ouest de ce poste)	SIED 70	ERDF
ROYE	Aménagement esthétique du réseau d'électricité aux abords de l'église	SIED 70	ERDF
	Renforcement de l'éclairage public coordonné	Commune	Commune
	Création d'un génie civil de communications électroniques coordonné	Commune	France Télécom
SAINT-BRESSON	Extension du réseau d'électricité pour une parcelle à bâtir au hameau de Rovillers	SIED 70	ERDF
	Extension de l'éclairage public coordonné	Commune	Commune
SAINT-GERMAIN	Extension du réseau d'électricité pour 6 logements OPH situés rue des Champs Vaudey (desserte interne)	SIED 70	ERDF
	Création d'un génie civil de communications électroniques coordonné	Commune	France Télécom
SAINT-GERMAIN	Extension du réseau d'électricité pour un bungalow situé au lieudit "Champs Meilley"	SIED 70	ERDF
SAPONCOURT	Extension du réseau d'électricité pour un bâtiment agricole existant au lieudit "La Providence"	SIED 70	ERDF
	Extension de l'éclairage public coordonné	Commune	Commune
SAULNOT	Renforcement du réseau d'électricité issu du poste "Village Gonvillars"	SIED 70	ERDF
SAULNOT	Extension du réseau d'électricité pour la LGV à Corcelles. Desserte du PDL 47	SIED 70	ERDF
SAULNOT	Extension du réseau d'électricité pour un bâtiment agricole à Gonvillars	SIED 70	ERDF
SECENANS	Renforcement de l'éclairage public le long de la voie Romaine	Commune	Commune
SELLES	Extension de l'éclairage public le long des rues de la Rochère, de Villon et des Tuileries	Commune	Commune
SORANS-LES-BREUREY	Extension du réseau d'électricité pour un poste de refoulement des eaux usées voie communale de They à Sorans	SIED 70	ERDF
SORNAY	Extension du réseau d'électricité pour une résidence principale située au lieu-dit "Le Puiset"	SIED 70	ERDF
TAVEY	Extension du réseau d'électricité pour la LGV aux abords de la RD n° 284. Desserte du PDL 35	SIED 70	ERDF
TAVEY	Extension du réseau d'électricité pour une résidence principale située rue des Noyers	SIED 70	ERDF
TREMOINS	Extension de l'éclairage public pour 6 pavillons et 2 lots de l'OPAC situés rue du Monneret (desserte interne)	Commune	Commune
VAIVRE-ET-MONTOILLE	Extension du réseau d'électricité pour 3 parcelles situées avenue du Lac	SIED 70	ERDF
VANTOUX-ET-LONGEVILLE	Extension du réseau d'électricité pour le bâtiment agricole du GAEC CHAUSSE-BARDET	SIED 70	ERDF
VAROGNE	Extension de l'éclairage public le long du chemin départemental n°113	Commune	Commune
VARS	Extension du réseau d'électricité pour le hangar de Monsieur JACQUINOT situé le long du chemin de Champlitte	SIED 70	ERDF
	Création d'un génie civil de communications électroniques coordonné	Commune	France Télécom
	Extension de l'éclairage public coordonné	Commune	Commune
VAUCHOUX	Aménagement esthétique du réseau d'électricité aux abords de l'Eglise	SIED 70	ERDF
	Renforcement de l'éclairage public coordonné	Commune	Commune
	Création d'un génie civil de communications électroniques coordonné	Commune	France Télécom
VAUCHOUX	Aménagement esthétique du réseau d'électricité le long de la rue des Muissonnières	SIED 70	ERDF
	Renforcement de l'éclairage public coordonné	Commune	Commune
	Création d'un génie civil de communications électroniques coordonné	Commune	France Télécom
VAUVILLERS	Sécurisation du réseau d'électricité aux abords de l'église (1ère tranche)	SIED 70	ERDF
VELLECHEVREUX-ET-COURBENANS	Extension du réseau d'électricité pour la LGV au lieudit "Fortes Planches". Desserte du PDL 30	SIED 70	ERDF
VELLEGUINDRY-ET-LEVRECEY	Extension du réseau d'électricité pour le lotissement privé situé le long du CD n°108 (desserte externe)	SIED 70	SCICAE
VELLEGUINDRY-ET-LEVRECEY	Extension du réseau d'électricité pour le lotissement privé situé le long du CD n°108 (desserte interne)	SIED 70	SCICAE
VESOUL	Aménagement esthétique du réseau d'électricité rue Saint Martin - tranche 1: giratoire rue Petit Montmarin	SIED 70	ERDF
	Création d'un génie civil de communications électroniques coordonné	Commune	France Télécom
	Création d'un génie civil de vidéocommunications coordonné	Commune	Commune
VESOUL	Aménagement esthétique du réseau d'électricité le long de la ruelle Cuny aux abords de l'école de musique	SIED 70	ERDF
VILLARGENT	Extension du réseau d'électricité pour la LGV lieudit "Champ du Cerisier" le long de la RD n°9. Desserte du PDL 29	SIED 70	ERDF
VILLERSEXEL	Aménagement esthétique du réseau d'électricité pour un rond point projeté au croisement RD n°486- RD n°4	SIED 70	ERDF
	Renforcement de l'éclairage public coordonné	Commune	Commune
	Création d'un génie civil de communications électroniques coordonné	Commune	France Télécom
VILLERS-LES-LUXEUIL	Extension du réseau d'électricité pour un lotissement privé SA Habitat&Territoires au lieudit "En haut de Montoi"	SIED 70	ERDF
VILLERS-LES-LUXEUIL	Extension du réseau d'électricité pour une résidence principale située au lieudit "en la Croix Lallevaux"	SIED 70	ERDF
	Création d'un génie civil de communications électroniques coordonné	Commune	France Télécom
VILLERS-SUR-PORT	Extension du réseau d'électricité pour le lotissement communal "La Croix" (3ème tranche)	SIED 70	ERDF
	Extension de l'éclairage public coordonné	Commune	Commune
VYANS-LE-VAL	Extension du réseau d'électricité pour 7 pavillons locatifs et l'aménagement de 9 parcelles OPAC lieudit "Le Noyeu"	SIED 70	ERDF
VY-LES-LURE	Renforcement du réseau d'électricité issu du poste de transformation sur poteau "Le Pré Gerfault"	SIED 70	ERDF